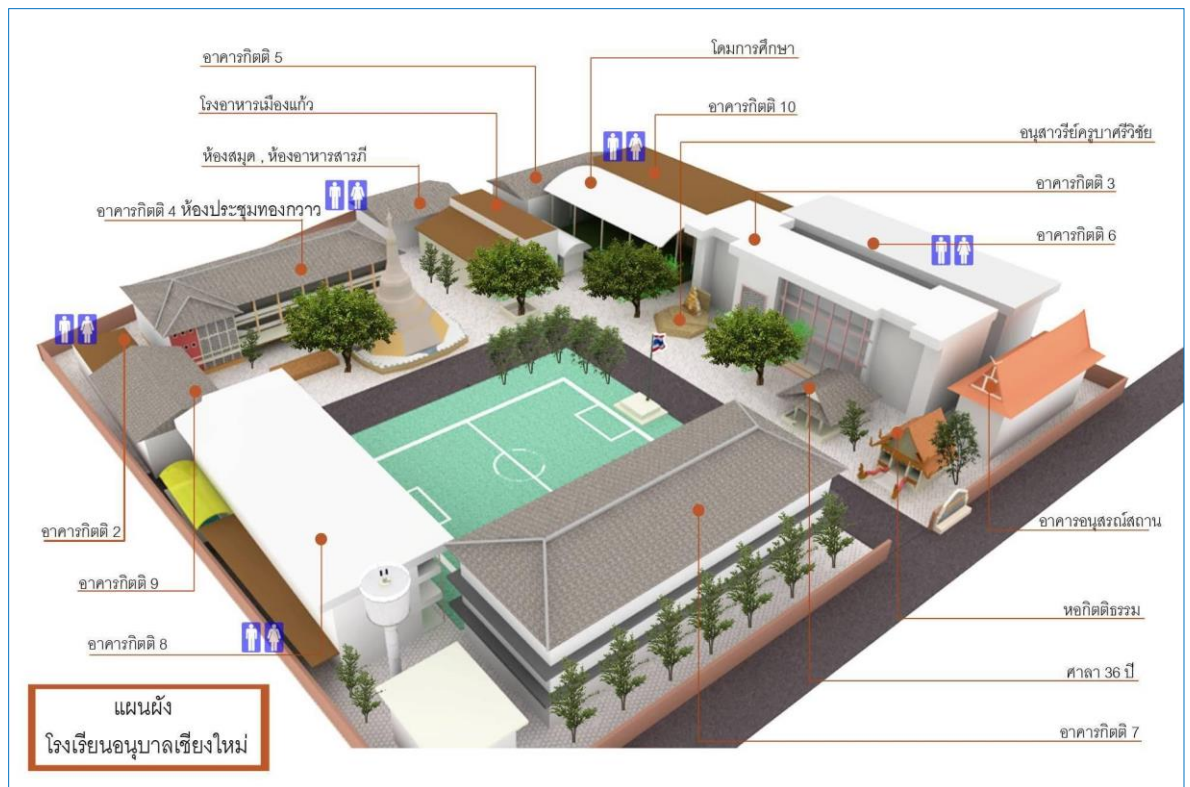


## ส่วนที่ ๑

### สภาพบริบทโรงเรียน

#### ที่ตั้งและอาณาเขต

โรงเรียนอนุบาลเชียงใหม่ ตั้งอยู่เลขที่ ๑๓๕ ตำบลพระสิงห์ อำเภอเมืองเชียงใหม่ จังหวัดเชียงใหม่ สังกัดสำนักงานการศึกษาประถมศึกษาเชียงใหม่เขต ๑ โทรศัพท์ ๐๕๓-๒๗๘๔๒๗ โทรสาร ๐๕๓-๒๗๒๑๗๗ e-mail: anubancmi@gmail.com และwebsite : [www.abcm.ac.th](http://www.abcm.ac.th) โรงเรียนมีเนื้อที่ ๙ ไร่ ๓ งาน ๕๓ ตารางวา ไม่จำกัดขอบเขตพื้นที่บริการ



#### ข้อมูลพื้นฐานของโรงเรียน

โรงเรียนอนุบาลเชียงใหม่ เปิดสอนตั้งแต่ระดับชั้นอนุบาลปีที่ ๑ ถึงระดับชั้นประถมศึกษาปีที่ ๖ มีจำนวนห้องเรียน ๖๔ ห้องเรียน นักเรียน ๒,๒๗๓ คน (ข้อมูล ณ วันที่ ๑๐ มิถุนายน ๒๕๖๒)

## ตารางที่ ๑ จำนวนนักเรียน

ชั้น	ชาย	หญิง	รวม
อนุบาล ๒	๑๐๘	๙๗	๒๐๕
อนุบาล ๓	๑๒๗	๑๑๖	๒๔๓
<b>รวมอนุบาล</b>	<b>๒๓๕</b>	<b>๒๑๓</b>	<b>๔๔๘</b>
ประถมศึกษาปีที่ ๑	๑๔๔	๑๔๘	๒๙๒
ประถมศึกษาปีที่ ๒	๑๓๙	๑๕๑	๒๙๐
ประถมศึกษาปีที่ ๓	๑๕๗	๑๔๕	๓๐๒
ประถมศึกษาปีที่ ๔	๑๖๖	๑๔๓	๓๐๙
ประถมศึกษาปีที่ ๕	๑๖๗	๑๕๗	๓๒๔
ประถมศึกษาปีที่ ๖	๑๕๓	๑๕๕	๓๐๘
<b>รวมประถมศึกษา</b>	<b>๙๒๖</b>	<b>๘๙๙</b>	<b>๑,๘๒๕</b>
<b>รวมทั้งสิ้น</b>	<b>๑,๑๖๑</b>	<b>๑,๑๑๒</b>	<b>๒,๒๗๓</b>

## ตารางที่ ๒ จำนวนบุคลากร

## ๒.๑ ข้อมูลครู

ที่	ชื่อ- สกุล	วันเดือนปีเกิด	วันเดือนที่บรรจุ	ตำแหน่ง	วิทยฐานะ	วุฒิ/วิชาเอก
๑	นายสงวนชัย ไชยยา	๒๙ ส.ค.๒๕๐๕	๑๑ ก.ค.๒๕๓๒	ผอ.	ชำนาญการพิเศษ	โท/ศศ.ม.บริหารการศึกษา เอก/การพัฒนาทรัพยากร มนุษย์
๒	นางนารีย์ หมีนแจ่ม	๑๙ มิ.ย.๒๕๑๕	๑๖ พ.ค.๒๕๓๗	รอง ผอ.๑	ชำนาญการพิเศษ	ตรี/ศษ.บ. ประถม โท/ศษ.ม.หลักสูตรและ การสอน
๓	นางสาววิชชุดา นนทศิลา	๑๑ ก.ย.๒๕๑๘	๕ ม.ค.๒๕๔๑	รอง ผอ.๑	ชำนาญการพิเศษ	ตรี/ค.บ. ปฐมวัย โท/ศษ.ม.หลักสูตรและ การสอน
๔	นางปรานอม ปรากุลวงศ์	๒๖ พ.ย.๒๕๐๔	๕ ม.ค.๒๕๓๐	ครู	ชำนาญการพิเศษ	ตรี/ ศศ.บ. ภาษาไทย
๔	นางประไพ จีรนรเศรษฐ์	๓ พ.ค.๒๕๐๓	๑๖ พ.ค.๒๕๒๒	ครู	ชำนาญการพิเศษ	ตรี/ค.บ. สังคมศึกษา โท/ ประถมศึกษา
๕	นางมะลิวัลย์ หล่อสกุล	๑๗ มี.ค.๒๕๐๔	๒๓ มิ.ย.๒๕๒๓	ครู	ชำนาญการพิเศษ	ตรี/ ศษ.บ. ประถมศึกษา
๖	นายสมฤกษ์ พอกจันทร์	๖ ต.ค.๒๕๐๔	๑๒ พ.ค.๒๕๒๔	ครู	ชำนาญการพิเศษ	ตรี/ศษ.บ. เกษตร โท/หลักสูตรและการสอน
๗	นางอุบล สว่างวงศ์	๒๓ ส.ค.๒๕๐๖	๑๑ ธ.ค.๒๕๓๓	ครู	ชำนาญการพิเศษ	ตรี/ ค.บ. บรรณารักษ์
๘	นางจิรภรณ์ เดชนาเกล็ด	๖ ธ.ค.๒๕๐๕	๑๘ ม.ค.๒๕๓๒	ครู	ชำนาญการพิเศษ	ตรี/ กศ.บ. สังคมศึกษา โท/หลักสูตรและการสอน
๙	นางสุวิภัทร สุคันธา	๒๐ ก.พ.๒๕๐๓	๖ พ.ค.๒๕๒๓	ครู	ชำนาญการพิเศษ	ตรี/การวัดและประเมินผล โท/ บริหารรัฐกิจ
๑๐	นางผ่องศรี สิทธิชัย	๑๑ มี.ค.๒๕๐๗	๑ ก.ค.๒๕๓๑	ครู	ชำนาญการพิเศษ	ตรี/ศศ.บ./ภาษาไทย
๑๑	นางลินดา เขาว่มนัส	๒๕ ธ.ค.๒๕๑๒	๑๙ พ.ค.๒๕๓๖	ครู	ชำนาญการพิเศษ	ตรี/ค.บ./ภาษาไทย โท/หลักสูตรและการสอน

๑๒	นางศิรินุช ฝิวสลิติ	๔ ก.พ.๒๕๐๔	๖ พ.ค.๒๕๒๓	ครู	ชำนาญการพิเศษ	ตรี/ค.บ./คหกรรมศาสตร์
๑๓	นางเรณู โปธาเกียง	๙ มี.ย.๒๕๑๑	๙ ก.ย.๒๕๓๖	ครู	ชำนาญการพิเศษ	ตรี/ค.บ./ดนตรีศึกษา
๑๔	นายวิทยา สิงคะเนตร์	๒๕ มี.ค.๒๕๐๔	๓ พ.ย.๒๕๓๗	ครู	ชำนาญการพิเศษ	ตรี/ค.บ./บรรณารักษ์
๑๕	นางจรัสศรี สุรดีtib	๒๗ ก.ค.๒๕๐๔	๑ ก.ย.๒๕๓๐	ครู	ชำนาญการพิเศษ	ตรี/ค.บ./ภาษาไทย โท/ภาษาไทย
๑๖	นางกุลนารี ณะรินทร์	๓๐ พ.ย.๒๕๐๓	๑๑ พ.ค.๒๕๒๕	ครู	ชำนาญการพิเศษ	ตรี/ค.บ./ภาษาไทย
๑๗	นายธวัชชัย ไบโสด	๑๖ พ.ค.๒๕๑๖	๒๙ มี.ย.๒๕๔๑	ครู	ชำนาญการพิเศษ	ตรี/ค.บ./อุตสาหกรรม โท/เทคโนโลยี
๑๘	นางศิริลักษณ์ มานพ	๑๖ ส.ค.๒๕๐๔	๑๖ พ.ค.๒๕๒๗	ครู	ชำนาญการพิเศษ	ตรี/ศษ.บ./ประถมศึกษา
๑๙	นางชนากานต์ วงสกุล	๒๗ มี.ค.๒๕๐๔	๑๗ พ.ค.๒๕๒๖	ครู	ชำนาญการพิเศษ	ตรี/ค.บ./คณิตศาสตร์
๒๐	นางวาทีณี ม่วงชื่น	๘ ก.พ.๒๕๐๓	๑ พ.ย.๒๕๓๑	ครู	ชำนาญการพิเศษ	ตรี/ศษ.บ./สุขศึกษา
๒๑	นางจรรณี ไชยถาวร	๑๘ ธ.ค.๒๕๐๒	๒๙ ก.ค.๒๕๓๐	ครู	ชำนาญการพิเศษ	ตรี/ค.บ./ประถมศึกษา
๒๒	นางสุมาลี เนรวงค์	๑๙ พ.ย.๒๕๐๘	๑ ก.พ.๒๕๓๓	ครู	ชำนาญการพิเศษ	ตรี/ศษ.บ./พัฒนาชุมชน), โท/ศษ.บ. การจัดการศึกษา
๒๓	นางสาวรดา สุขสอน	๑๒ ก.ค.๒๕๑๘	๒๒ ก.ค.๒๕๔๕	ครู	ชำนาญการ	ตรี/ค.บ./คอมพิวเตอร์ศึกษา โท/ประถม
๒๔	นางดวงฤทัย ประเสริฐสังข์	๑๖ ก.ค.๒๕๑๙	๗ พ.ค.๒๕๔๕	ครู	ชำนาญการ	ตรี/ค.บ./คณิตศาสตร์ โท/บริหารการศึกษา
๒๕	นางสาวนัยนา เลปนันทน์	๒๘ มี.ค.๒๕๐๖	๑๒ พ.ค.๒๕๒๔	ครู	ชำนาญการ	ตรี/กศ.บ./ประถมศึกษา โท/วัดผลประเมินผล
๒๖	นางสุทธิกานต์ พลสิทธิ์	๑๕ เม.ย.๒๕๑๙	๗ มี.ย.๒๕๔๒	ครู	ชำนาญการ	ตรี/ค.บ./การศึกษาปฐมวัย
๒๗	นางสาวพรรณราย ไชยชนะ	๔ ก.ย.๒๕๑๒	๒๗ มี.ย.๒๕๓๗	ครู	ชำนาญการ	ตรี/กศ.บ./ดุริยางค์ศาสตร์ โท/หลักสูตรและการสอน
๒๘	นางอมรวดี ประเสริฐศุกกุล	๑๑ มี.ค.๒๕๐๙	๒๔ ก.พ.๒๕๔๐	ครู	ชำนาญการพิเศษ	ตรี/ค.บ./การศึกษาปฐมวัย
๒๙	ว่าที่ร้อยตรีหญิง ปรียา ศิวาลัยซ์	๒๖ พ.ค.๒๕๑๓	๑๖ ธ.ค.๒๕๓๗	ครู	ชำนาญการ	ตรี/ค.บ./สังคมศึกษา
๓๐	นางนันทนา ท่างาม	๑๓ ก.ย.๒๕๒๐	๒๖ มี.ย.๒๕๔๕	ครู	ชำนาญการ	ตรี/ค.บ./ภาษาอังกฤษ โท/บริหารการศึกษา
๓๑	นางรัชฎาภรณ์ สิ้นธุ์ชัย	๕ ก.ค.๒๕๑๘	๒๘ ก.ค.๒๕๔๑	ครู	ชำนาญการ	ศษ.บ./ภาษาอังกฤษ
๓๒	นางชบา โนสุยะ	๒ พ.ย.๒๕๑๖	๒๕ มี.ย.๒๕๓๙	ครู	ชำนาญการพิเศษ	ตรี/ค.บ./วิทยาศาสตร์ โท/ศษ.ม./หลักสูตรการสอน
๓๓	นางณัชชา แก่นธिया	๒ พ.ย.๒๕๒๒	๒๖ มี.ย.๒๕๔๕	ครู	ชำนาญการ	ตรี/ศษ.บ./การสอน ภาษาอังกฤษ
๓๔	นางตติยา ไม้วงษ์	๑๘ พ.ย.๒๕๐๒	๑๙ พ.ค.๒๕๒๓	ครู	ชำนาญการพิเศษ	ตรี/ค.บ./ประถมศึกษา โท/การศึกษาพิเศษ
๓๕	นางสาวฉายสุรี ธิคำ	๑๕ มี.ค.๒๕๑๗	๗ ก.พ.๒๕๕๖	ครู	-	ตรี/ศษ.บ./ประถมศึกษา โท/บริหารการศึกษา
๓๖	นางสาวสุนารินทร์ สุวรรณคร	๒๖ ต.ค.๒๕๒๕	๑ มี.ย.๒๕๕๔	ครู	-	ตรี/กศ.บ./การศึกษาปฐมวัย
๓๗	นางจิตติรัตน์ นาคทรัพย์	๗ มี.ค.๒๕๒๕	๑ ธ.ค.๒๕๕๒	ครู	ชำนาญการ	ตรี/ค.บ./ปฐมวัย โท/บริหารการศึกษา
๓๘	นายประชา รุ่งศิริ	๑๕ มี.ค.๒๕๒๕	๑ ธ.ค.๒๕๕๒	ครู	ชำนาญการ	ตรี/ค.บ./อุตสาหกรรม โท/บริหารการศึกษา
๓๙	นางสาวรวงคณา ปันทะนา	๒ มี.ค.๒๕๒๙	๙ มี.ค.๒๕๕๘	ครู	-	ตรี/วท.บ./วิทยาศาสตร์
๔๐	นางสุวรรณกร หนองแก้ว	๒๗ พ.ย.๒๕๐๗	๑๖ ต.ค.๒๕๕๒	ครู	ชำนาญการ	ตรี/ค.บ./การศึกษาปฐมวัย โท/บริหารการศึกษา
๔๑	นางสาวณัฐพร ชัยกิจวัฒนากุล	๕ พ.ค.๒๕๒๘	๑๘ พ.ค.๒๕๕๒	ครู	ชำนาญการ	ตรี/ศษ.บ./การศึกษาปฐมวัย โท/ปฐมวัย
๔๒	นางสาวปณณิธิชา ถนนวนอก	๑๘ ส.ค.๒๕๓๐	๑๕ ส.ค.๒๕๕๔	ครู	ชำนาญการ	ตรี/ค.บ./การศึกษาปฐมวัย โท/ปฐมวัย
๔๓	นายรัตนพงศ์ ตุมพสุวรรณ	๒๗ พ.ค.๒๕๒๘	๑ มี.ย.๒๕๕๓	ครู	ชำนาญการ	ตรี/ค.บ./ประถมศึกษา โท/ค.ม./วิจัยและจิตวิทยา

๔๔	นางสาวกรกฎ หลานรักษ์	๑๘ มี.ค.๒๕๒๕	๑ มี.ย.๒๕๕๓	ครู	ชำนาญการ	ตรี/ค.บ./ดนตรีศึกษา โท/บริหารการศึกษา
๔๕	นางจิราภา ทั้งเชียงใหม่	๑๙ เม.ย.๒๕๖๐	๑ มี.ค.๒๕๕๓	ครู	ชำนาญการ	ตรี/ค.บ./ภาษาไทย
๔๖	นายปิติพงษ์ วิญญาน	๒๗ มี.ค.๒๕๒๙	๑ ก.ค.๒๕๕๓	ครู	ชำนาญการ	ตรี/ดนตรีศึกษา โท/บริหารการศึกษา
๔๗	นางจิตราหนู วันทมาตย์	๒๑ มี.ย.๒๕๒๖	๑๖ ต.ค.๒๕๕๒	ครู	ชำนาญการ	ตรี/ค.บ./คณิตศาสตร์โท/ บริหารการศึกษา
๔๘	นางสาวทิพย์วรรณ โกชุม	๑๖ ก.ย.๒๕๒๕	๑ ก.ค.๒๕๕๓	ครู	ชำนาญการ	๔๙ตรี/ค.บ./วิทยาศาสตร์ โท/ คณิตศาสตร์
๔๙	นายมาโนช นันทา	๑๔ มี.ค.๒๕๒๗	๒ พ.ย.๒๕๕๒	ครู	ชำนาญการพิเศษ	ตรี/คอบ./วิศวกรรม คอมพิวเตอร์ โท/ศน.ม./บริหารการศึกษา
๕๐	นางสาวสาวิตรี ใบอบุล	๑๐ พ.ค.๒๕๓๑	๒๑ ก.ย.๒๕๕๕	ครู	ชำนาญการ	ตรี/ค.บ./ปฐมวัย โท/บริหารการศึกษา
๕๑	นางสาวศรสวรรค์ อินต๊ะ	๑๐ ก.ย.๒๕๓๓	๘ ธ.ค.๒๕๕๗	ครู	-	ตรี/ค.บ./ประถมศึกษา
๕๒	นางเขมจิรา อุ่นแก้ว	๑๐ ก.ค.๒๕๑๒	๒๔ ต.ค.๒๕๕๑	ครู	ชำนาญการ	ตรี/ศ.บ./ภาษาอังกฤษ
๕๓	นางสาวนิสรัตน์ สุดใจ	๓๐ มี.ค.๒๕๓๑	๑๕ ส.ค.๒๕๕๔	ครู	-	ตรี/ค.บ./การศึกษาปฐมวัย โท/บริหารการศึกษา
๕๔	นางศิริพร คุณแก้ว	๑๕ เม.ย.๒๕๐๖	๑ ก.พ.๒๕๓๑	ครู	ชำนาญการพิเศษ	ตรี/ค.บ./ภาษาไทย
๕๕	นายเทวิน ณ สุวรรณ	๒๘ ส.ค.๒๕๐๗	๑๖ พ.ค.๒๕๓๔	ครู	ชำนาญการ	ตรี/ค.บ./พลศึกษา
๕๖	นางศรีมณี เสนากุล	๒๐ ส.ค.๒๕๐๖	๑๖ พ.ค.๒๕๒๙	นักวิชาการ เงินและ บัญชี	ชำนาญการ	ตรี/บธ.บ./การจัดการทั่วไป โท/บริหารการศึกษา
๕๗	นางศิริรัตน์ กาวินนะ	๒ ส.ค.๒๕๓๐	๑๗ ธ.ค.๒๕๕๘	ครู	-	ตรี/ค.บ./ภาษาไทย โท /บริหารการศึกษา
๕๘	นายเด่นศักดิ์ แสนเมืองมูล	๒๕ ส.ค.๒๕๒๖	๑๗ ธ.ค.๒๕๕๘	ครู	-	ตรี/ศน.บ./การสอนภาษาไทย
๕๙	นางสาวนริศรา มิ่งขวัญ	๗ ก.ย.๒๕๓๔	๑๑ มี.ค.๒๕๕๙	ครูผู้ช่วย	-	ตรี/ค.บ./การศึกษาปฐมวัย
๖๐	นางสาวชนตตี พิชัย	๒๗ ธ.ค.๒๕๒๗	๗ ก.ย.๒๕๕๒	ครู	ชำนาญการ	ตรี/ศ.บ./ภาษาอังกฤษ
๖๑	นางสาวชนกพร ใจขวาง	๑๖ มี.ย.๒๕๒๙	๑๘ ก.พ.๒๕๕๙	ครูผู้ช่วย	-	ตรี/ศษ.บ./วิทยาศาสตร์
๖๒	นางสาวชมพูนุช ปัญญาศักดิ์ศรี	๑๕ ก.ย.๒๕๓๐	๒ พ.ค.๒๕๕๙	ครูผู้ช่วย	-	ตรี/ค.บ./คณิตศาสตร์
๖๓	นายกฤษณะ ชมภูวง	๒๑ ต.ค.๒๕๓๖	๑ พ.ย.๒๕๖๐	ครูผู้ช่วย	-	ตรี/ค.บ./ภาษาไทย
๖๔	นางสาวหทัยชวณก คิ้วดวงตา	๙ ก.พ.๒๕๓๔	๒๕ ต.ค.๒๕๕๙	ครูผู้ช่วย	-	ตรี/ค.บ./การศึกษาปฐมวัย
๖๕	นางสาวกรรณิกา คำอ้าย	๒๑ มี.ค.๒๕๓๖	๒๕ ต.ค.๒๕๕๙	ครูผู้ช่วย	-	ตรี/ศ.บ./ภาษาอังกฤษ
๖๖	นางสาวศุภจิต ศรีธิ	๑๖ ต.ค.๒๕๓๕	๑ พ.ย.๒๕๖๐	ครูผู้ช่วย	-	ตรี/ศษ.บ./ภาษาจีน
๖๗	นางศิริรัตน์ ประสิทธิ์	๑๔ ส.ค. ๒๕๒๗	๑๖ มี.ย. ๒๕๕๔	ครู	ชำนาญการ	ตรี/ศษ.บ. ภาษาไทย โท/ศษ.ม. ภาษาไทย
๖๘	นางนงนุช เงินท็อก	๑๐ มี.ย. ๒๕๒๑	๑๕ มี.ค. ๒๕๕๖	ครู	-	ตรี/ค.บ. ปฐมวัย โท/ศษ.ม. บริหาร
๖๙	นางเข็มทอง กรรณิกา	๑๕ ก.ย. ๒๕๑๘	๑๒ ก.ย. ๒๕๕๒	ครู	ชำนาญการพิเศษ	ตรี/ศษ.บ. ภาษาไทย
๗๐	นางนิตกุล สุทธหลวง	๒๓ ก.ย. ๒๕๑๔	๑ มี.ย. ๒๕๕๕	ครู	ชำนาญการ	ตรี/ค.บ. ประถม โท/กศ.ม. บริหาร
๗๑	นางศศิณภา บำเพ็ชร	๒๙ ส.ค. ๒๕๒๓	๑ พ.ย. ๒๕๔๘	ครู	ชำนาญการพิเศษ	ตรี/วท.บ. คณิต โท/ศษ.ม. คณิต
๗๒	นางสาวเพ็ญพร ธารเหลืองทอง	๑ ต.ค. ๒๕๒๐	๑๔ ธ.ค. ๒๕๔๗	ครู	ชำนาญการพิเศษ	ตรี/บธ.บ. คอมพิวเตอร์ โท/กศ.ม. การศึกษา
๗๓	นางสาวนพวรรณ ทนันทชัย	๒๓ มี.ย. ๒๕๒๙	๔ มี.ค. ๒๕๕๖	ครู	-	ตรี/ค.บ. ไทย โท/ศษ.ม. บริหาร
๗๔	นางสาวอมลสิริ พิระชนะพัฒน์	๑๓ มี.ค. ๒๕๒๙	๒๕ ต.ค. ๒๕๕๖	ครู	-	ตรี/ค.บ. ภาษาอังกฤษ
๗๕	นางปวีณิศา จิตประสงค์	๑ พ.ค. ๒๕๓๓	๔ ต.ค. ๒๕๕๖	ครู	-	ตรี/ค.บ. ประถม โท/ค.ม. บริหาร
๗๖	นางสาวปวีศา อธิญญภูมิ	๑ มี.ค. ๒๕๒๖	๑๔ พ.ย. ๒๕๔๘	ครู		ตรี/ค.บ. คอมพิวเตอร์

๗๗	นางสาวนาดยา อุประ	๒๘ พ.ค. ๒๕๑๖	๑ มิ.ย. ๒๕๓๘	ครู	ชำนาญการพิเศษ	ตรี/ค.บ.ประถม โท/ศษ.ม. ประถม
๗๘	นางสาวภัทรา กัลยา	๖ พ.ย. ๒๕๒๙	๑๕ ส.ค.๒๕๕๗	ครู	-	ตรี/ศ.บ. ภาษาอังกฤษ โท/ศษ.ม. บริหาร
๗๙	นางมนทิดา นันทวงค์	๖ พ.ค. ๒๕๒๙	๑ ส.ค. ๒๕๕๔	ครู	-	ตรี/วท.บ. สถิติ
๘๐	นายวุฒิกรณ์ เก่งกาจ	๓๐ ก.ค. ๒๕๒๘	๑๙ ส.ค. ๒๕๕๖	ครู	-	ตรี/ค.บ. คณิต โท/ศษ.ม. บริหาร
๘๑	นางสาวอรสิริพิมพ์ ศรีวิชัย	๑๐ ส.ค. ๒๕๓๒	๑๖ ธ.ค. ๒๕๕๗	ครู	-	ตรี/ค.บ. วิทย โท/ศษ.ม. บริหาร
๘๒	นางสาวบุษรา คำจันทร์	๑๖ ต.ค.๒๕๓๖	๑ พ.ย.๒๕๖๐	ครูผู้ช่วย	-	ตรี/ศษ.บ./วิทยาศาสตร์
๘๓	นางพิมพ์วิสาข์ อินตามูล	๔ ธ.ค.๒๕๒๒	๓๑ ส.ค.๒๕๕๐	ครู	ชำนาญการ	ตรี/ ค.บ./ดนตรีศึกษา
๘๔	นางชนกพร พัฒนกุล	๒๓ ก.พ.๒๕๒๔	๒๒ พ.ย.๒๕๔๗	ครู	ชำนาญการ	ตรี/ศษ.บ./ ภาษาอังกฤษ
๘๕	นางโคกิต ไชยประคอง	๕ ก.ค.๒๕๒๕	๒ ก.ค.๒๕๕๓	ครู	ชำนาญการ	ตรี/ ค.บ./ คณิตศาสตร์
๘๖	นางสุพิศ เหลลาพรม	๒๓ ก.พ.๒๕๑๙	๒๙ มิ.ย.๒๕๔๑	ครู	ชำนาญการพิเศษ	ตรี/ ศษ.บ. /คณิตศาสตร์ โท/ศษ.ม./การวัดและประเมิน
๘๗	นางพรชนัน ขยันการ	๗ เม.ย.๒๕๒๑	๑ พ.ย.๒๕๔๘	ครู	ชำนาญการพิเศษ	ตรี/ศษ.บ./อนุบาลศึกษา
๘๘	นางสุพิน มณีศรีสุวรรณ	๒๓ ม.ค.๒๕๑๓	๑ มิ.ย.๒๕๕๔	ครู	ชำนาญการพิเศษ	ตรี/ศ.บ./พัฒนาชุมชน โท/ศษ.ม./ปฐมศึกษา
๘๙	นางรมฉัตร ภารังกุล	๕ พ.ค.๒๕๑๙	๑๐ ก.พ.๒๕๔๓	ครู	ชำนาญการพิเศษ	ตรี/ค.บ./ ภาษาไทย

จำนวนครูที่สอนวิชาตรงเอก จำนวน ๘๑ คน คิดเป็นร้อยละ ๙๑.๐๒  
จำนวนครูที่สอนตรงความถนัด จำนวน ๘ คน คิดเป็นร้อยละ ๘.๙๘

## ๒.๒ ข้อมูลครูพนักงานรัฐ/ครูอัตราจ้าง

ที่	ชื่อ-สกุล	ครูอัตราจ้างโครงการ	หมายเหตุ
๑	นายสุทธิพงษ์ มีสุข	ฝ่ายปฐมวัย	
๒	นางสาวสิริกานต์ กิติ	ฝ่ายปฐมวัย	
๓	นายสรวงนวัตต์ สุรินรัตน์	ฝ่ายปฐมวัย	
๔	นายจรรูวัฒน์ นามหาญ	ฝ่ายปฐมวัย	
๕	นางสาวจุฑามาศ วงษ์โพธิ์	โครงการ ฯ องค์กรวม	
๖	นางสาวอภิญญา แสนใหม่	โครงการ ฯ องค์กรวม	
๗	นางสาวศิรินันท์ เขียวทิพย์	โครงการ ฯ องค์กรวม	
๘	นางสาวสาธิตา ดาศรี	โครงการ ฯ ภาษา - คณิต	
๙	นางสาวกฤษณัท พิมสาร	โครงการ ฯ ภาษา - คณิต	
๑๐	น.ส.ศิริกาญจน์ เมฆอากาศ	โครงการ ฯ ภาษา - คณิต	
๑๑	น.ส.สุภาพรรณ แปะคำ	โครงการ ฯ ภาษา - คณิต	
๑๒	นางสาวกัญญาภัค แสนดวงดี	โครงการ ฯ ภาษา - คณิต	
๑๓	นายชรินทร์ เจริญเดช	โครงการ ฯ คณิต - วิทย	
๑๔	นางสาวอารีรัตน์ อินตะวัน	โครงการ ฯ คณิต - วิทย	
๑๕	นายปฏิญญา แสงจันทร์	โครงการ ฯ คณิต - วิทย	
๑๖	นางสาวรัตติกาล กันทะสร	โครงการ ฯ คณิต - วิทย	
๑๗	นางสาวพิมพ์ธิดา บุญมา	โครงการ ฯ คณิต - วิทย	

ที่	ชื่อ-สกุล	ครูอัตราจ้างโครงการ	หมายเหตุ
๑๘	นายธีรศักดิ์ จันทร์ทรา	โครงการ ฯ คณิต - วิทย	
๑๙	น.ส.สิริภรณ์ พัทธราวุฒิ	โครงการ ฯ คณิต - วิทย	
๒๐	น.ส.เปรมฤทัย หมื่นยอง	โครงการ ฯ คณิต - วิทย	
๒๑	น.ส.เกวลิณ อูพงศ์	โครงการ ฯ คณิต - วิทย	
๒๒	น.ส.ปวีณา เหล็กเงิน	โครงการ EP.	
๒๓	นายปัญญากร คำปา	โครงการ EP.	
๒๔	นายธวัชชัย จันทร์สังข์	โครงการ EP.	
๒๕	น.ส.ณัฐสุดา พรหมมา	โครงการ EP.	
๒๖	นายสิทธิศักดิ์ มังคลาด	โครงการ EP.	

### ๒.๓ ข้อมูลลูกจ้างประจำ

ที่	ชื่อ-สกุล	ตำแหน่ง	หมายเหตุ
๑	นายนิกร อินตา	ช่างไม้	
๒	นางสาคร พรหมปัญญา	พนักงานธุรการ	
๓	น.ส.ณิมาภรณ์ จิณานุกุล	พนักงานธุรการ	
๔	นางวัชรา กันธัง	พนักงานธุรการ	
๕	น.ส.วรรณภา พรหมลือชัย	เจ้าหน้าที่ธุรการ	
๖	นายสุภาวิชิต จะพื่อ	ภารโรง	
๗	นางปาณิศรา แก้วยศ	พนักงานบริการ	
๘	นายสุรพงศ์ ชูธรรม์	แม่บ้าน	
๙	นายธีรศักดิ์ หล้ามา	ช่างไม้	
๑๐	นายชาติชาย มหาไม้	ช่างไม้	
๑๑	นายพงศธร คันธรส	พนักงานพิมพ์	

### ๒.๔ ข้อมูลลูกจ้างชั่วคราว

ที่	ชื่อ-สกุล	ตำแหน่ง	งบประมาณที่จ้าง	หมายเหตุ
	คนงาน/คนครัว			
๑	นางนันท รุ่งเจริญ	แม่บ้านตึกอนุบาล	รายได้สถานศึกษา	
๒	นางสายฝน จันทร์ตา	แม่บ้าน ตึกEP	รายได้สถานศึกษา	
๓	นางโซ ยุน	แม่บ้าน ตึกคณิต วิทย	รายได้สถานศึกษา	
๔	นางสาวแก้ว สมนา	แม่บ้าน ตึกกิตติ ๗	รายได้สถานศึกษา	
๕	นางส่วย จา (แก้ว)	แม่บ้าน ตึกกิตติ ๘	รายได้สถานศึกษา	
๖	น.ส.นิตยา พงศ์คำ	แม่บ้าน ตึกภาษา - คณิต	รายได้สถานศึกษา	
๗	นางนิตยา คุณศิลป์	คนครัว	รายได้สถานศึกษา	
๘	นางธาริณี ศิริคำลือ	คนครัว	รายได้สถานศึกษา	
๙	นางมันทนา ไช้ทอง	คนครัว	รายได้สถานศึกษา	
๑๐	นางมิ่ง ลุงยอด	คนครัว	รายได้สถานศึกษา	

ที่	ชื่อ-สกุล	ตำแหน่ง	งบประมาณที่จ้าง	หมายเหตุ
๑๑	นางบัวซอน จันทร์ทิพย์	คนครัว	รายได้สถานศึกษา	
๑๒	นางชลธิชา ท่าชอบ	คนครัว	รายได้สถานศึกษา	
๑๓	Miss Nan Mwe Khum (หมวยคำ)	คนครัว	รายได้สถานศึกษา	
๑๔	นางอรวรรณ วงศ์ประเสริฐ	คนครัว	รายได้สถานศึกษา	
๑๕	นางทอมมา ออง	คนครัว	รายได้สถานศึกษา	
๑๖	นางสาวชนัชฎา แก่นอิว	คนครัว	รายได้สถานศึกษา	
๑๗	Mr. Sai WWon (นายวูน)	คนครัว	รายได้สถานศึกษา	
๑๘	นายไฉ	คนครัว	รายได้สถานศึกษา	
๑๙	นางวาวา	คนครัว	รายได้สถานศึกษา	
๒๐	นายตฤณ ทวีเดช	ภารโรง	รายได้สถานศึกษา	
๒๑	นายพะ บุญทอง	ภารโรง	รายได้สถานศึกษา	
๒๒	Mr. SAI HLA WIN (นายวัน)	ภารโรง	รายได้สถานศึกษา	
๒๓	Mr. SAI HAN (นายชัย)	คนสวน	รายได้สถานศึกษา	
๒๔	นายจำมเมี้ย ยอดคำ (นายเมือง)	ภารโรง	รายได้สถานศึกษา	
๒๕	นายวัน โหยง	ภารโรง	รายได้สถานศึกษา	
	<b>พี่เลี้ยง</b>			
๒๖	นางรุขพร พาณิชกิจเจริญ	พี่เลี้ยงเด็ก อ.๒/๑	รายได้สถานศึกษา	
๒๗	นางสาวหทัย แก้วมา	พี่เลี้ยงเด็ก อ.๒/๒	รายได้สถานศึกษา	
๒๘	นางสาวฐิตินันท์ ใจนำปน	พี่เลี้ยงเด็ก อ.๒/๓	รายได้สถานศึกษา	
๒๙	นางสาวสุภาวดี หล้ามา	พี่เลี้ยงเด็ก อ.๒/๔	รายได้สถานศึกษา	
๓๐	นางสาวสุจิตรา ปापวน	พี่เลี้ยงเด็ก อ.๒/๕	รายได้สถานศึกษา	
๓๑	นางสาวชญจิรา แก้วสมบัติ	พี่เลี้ยงเด็ก อ.๒/๖	รายได้สถานศึกษา	
๓๒	นางสาวอรอุมา จันทะมาสี	พี่เลี้ยงเด็ก อ.๒/๗	รายได้สถานศึกษา	
๓๓	นางสาววิลาลินี ชลาศิริเขตต์	พี่เลี้ยงเด็ก อ.๒/๘	รายได้สถานศึกษา	
๓๔	นางสาวแววมณี แจ่มรัตนสุวรรณ	พี่เลี้ยงเด็ก อ.๓/๑	รายได้สถานศึกษา	
๓๕	นางลัดดาวัลย์ อ่วมสถิตย์	พี่เลี้ยงเด็ก อ.๓/๒	รายได้สถานศึกษา	
๓๖	นางสาวปทิตตา รื่นนารินารถ	พี่เลี้ยงเด็ก อ.๓/๓	รายได้สถานศึกษา	
๓๗	นางสาวจันทร์จิรา ศรีจันทร์ตะ	พี่เลี้ยงเด็ก อ.๓/๔	รายได้สถานศึกษา	
๓๘	นางสาวพิมพ์แข บัวสาย	พี่เลี้ยงเด็ก อ.๓/๕	รายได้สถานศึกษา	
๓๙	นางอำภา สุดใจ	พี่เลี้ยงเด็ก อ.๓/๖	รายได้สถานศึกษา	
๔๐	นางสาวกัญญลักษณ์ ธรรมพรพินนต์	พี่เลี้ยงเด็ก อ.๓/๗	รายได้สถานศึกษา	
๔๑	นางสุภาพร สุคันธา	พี่เลี้ยงเด็ก อ.๓/๘	รายได้สถานศึกษา	
๔๒	นายมนัส ชูอรรถ	พนักงานขับรถ	รายได้สถานศึกษา	
	<b>เจ้าหน้าที่ธุรการ</b>			
๔๓	น.ส.สุภาภรณ์ วิศาลศิริวัชรโชติ	จนท.ห้องสมุด	รายได้สถานศึกษา	
๔๔	นางปริญนันท์ อินทรประสาท	เจ้าหน้าที่การเงิน	รายได้สถานศึกษา	
๔๕	นางสาวจรรवरัญญา คำเฮือง	เจ้าหน้าที่พัสดุ	รายได้สถานศึกษา	

ที่	ชื่อ-สกุล	ตำแหน่ง	งบประมาณที่จ้าง	หมายเหตุ
๔๖	นางสาวพัฒนา ข้าประเสริฐ	เจ้าหน้าที่บัญชี	รายได้สถานศึกษา	
๔๗	นางสาวปารณีย์ อ้วนล้วน	ธุรการองค์รวม	รายได้สถานศึกษา	
๔๘	นายปรมัตต์ ใจจิตต์	ธุรการคณิต-ภาษา	รายได้สถานศึกษา	
๔๙	นางสาวนภาศิริ พรหมปัญญา	ธุรการคณิต-วิทย์	รายได้สถานศึกษา	
๕๐	นายวิทวัส อ่วมนุสนธิ์	ธุรการ	รายได้สถานศึกษา	
๕๑	นางสาววรรณิการ์ คำรอด	ธุรการโครงการ EP.	รายได้สถานศึกษา	
๕๒	นายมนัส ชูอรรถ	พนักงานขับรถ	รายได้สถานศึกษา	
๕๓	นางวัชรา กันจ้ง	ร้านค้าสวัสดิการ	รายได้สถานศึกษา	
๕๔	นางรัมภา กลีบขจร	ครูผู้ทรงคุณค่าของแผ่นดิน	สพป.เชียงใหม่ เขต ๑	

### ตารางที่ ๓ ข้อมูลอาคารสถานที่

ชื่ออาคาร	รูปแบบ/ประเภทอาคาร	จำนวนห้องเรียน	จำนวนห้องพิเศษ	หมายเหตุ
หอกิตติธรรม	วิหาร	-	-	ประดิษฐานพระพุทธรูปประจำโรงเรียน
อาคารกิตติ ๑	ตึก ๒ ชั้น	-	๒	อนุสรณ์สถาน (ชั้นล่างใต้ถุนโล่ง)
อาคารกิตติ ๒	ครึ่งตึกไม้ ๒ ชั้น	๖	-	-
อาคารกิตติ ๓	ตึก ๓ ชั้น	๖	๑๐	ชั้นล่างเป็นห้องประชุมปฏิรูปการศึกษา, ห้องคอมพิวเตอร์, ห้องวิทยาศาสตร์
อาคารกิตติ ๔	ตึก ๓ ชั้น	๘	๓	ชั้นล่างเป็นห้องประชุมใหญ่
อาคารกิตติ ๕	ตึก ๓ ชั้น	๘	๓	ห้องพยาบาล, ห้องคอมพิวเตอร์
อาคารกิตติ ๖	ตึก ๓ ชั้น	๑๒	-	ตึก EP
อาคารกิตติ ๗	ตึก ๓ ชั้น	๔	๔	ชั้นล่างตึกอำนวยการ
อาคารกิตติ ๘	ตึก ๓ ชั้น	๘	๓	ชั้นล่างห้องคอมพิวเตอร์, ห้องเรียนสี่เหลี่ยม, ห้องปฏิบัติการสองภาษา
อาคารกิตติ ๙	ตึก ๓ ชั้น	๔	๑	-
อาคารกิตติ ๑๐	ตึก ๓ ชั้น	๑๒	-	โครงการพิเศษคณิต-วิทย์
อาคารตึกเมืองแก้ว	ตึก ๓ ชั้น	-	๓	โรงอาหาร
อาคารตึกห้องสมุด	ตึก ๒ ชั้น	-	๒	ห้องสมุด/โรงอาหารครู
อาคารต่อเติมกิตติ ๕	ตึก ๓ ชั้น	-	๓	
อาคารโดม	ลานโดมเชื่อมระหว่างอาคาร	-	๑	โดมโปร่งโล่ง (อเนกประสงค์)
ห้องน้ำ/ห้องส้วม	ห้องน้ำ/ห้องส้วมของครู/นักเรียน	-	๓	ครูจำนวน ๑๕ ห้อง นักเรียนจำนวน ๕๘ ห้อง
<b>รวม</b>	-	<b>๖๔</b>	<b>๔๒</b>	



อาคารเรียนจำนวน ๑๐ หลัง อาคารประกอบจำนวน ๔ หลัง สระว่ายน้ำ ๑ สระ สนามเด็กเล่น ๒ สนาม สนามบาสเก็ตบอล ๑ สนาม ลานเอนกประสงค์ ๑ ลานวิหาร/หอกิตติธรรม ๑ หลัง

#### ตาราง ๔ แหล่งเรียนรู้ในโรงเรียน

แหล่งเรียนรู้ภายในโรงเรียน	สถิติการใช้จำนวนครั้ง/ปี
๑. หอเกียรติธรรม	๒๐๐
๒. อนุสาวรีย์ครูบาศรีวิชัย	๒๐๐
๓. ศูนย์เทคโนโลยีการศึกษา	๕๐๐
๔. สระว่ายน้ำบัวตอง	๕๐๐
๕. ห้องสมุดโรงเรียน	๑,๒๐๐
๖. ห้องสมุดของเล่น	๖๕๐
๗. พระธาตุกิติ	๒๐๐
๘. ห้องคอมพิวเตอร์	๑,๒๐๐

#### ตาราง ๕ แหล่งเรียนรู้นอกโรงเรียน

แหล่งเรียนรู้นอกโรงเรียน	สถิติการใช้จำนวนครั้ง/ปี
๑. วัดเจดีย์หลวง	๑๐
๒. ศูนย์การเรียนรู้เศรษฐกิจพอเพียง อ.แมริม จ.เชียงใหม่	๕
๓. สวนสัตว์ไนท์ซาฟารีเชียงใหม่	๔
๔. สวนสัตว์เปิดดอโมงค์	๒
๕. สวนสัตว์เชียงใหม่	๖
๖. สวนสุขภาพห้วยแก้ว	๑
๗. เวียงกุมกาม	๔
๘. บ้านควายไทย	๒
๙. สวนราชพฤกษ์	๘
๑๐. อุทยานแห่งชาติออบขาน	๑
๑๑. หอศิลปวัฒนธรรม	๑๐
๑๒. ศูนย์หัตถกรรมบ้านป่าตาล	๒
๑๓. ศูนย์อนุรักษ์บ้านกระดาศา	๒
๑๔. ศูนย์อนุรักษ์ช้างปางช้างแม่สา	๒
๑๕. ศูนย์หัตถกรรมบ่อสร้าง	๑
๑๖. บ้านม่อนฝ้าย	๓
๑๗. ศูนย์อนุรักษ์ช้างไทยจังหวัดลำปาง	๑
๑๘. ลานสรวงช่วงศิลป์ มหาวิทยาลัยเชียงใหม่	๑
๑๙. กองพันสัตว์ต่างเรียนรู้กิจกรรมพัฒนาผู้เรียนลูกเสือ ยุวกาชาด	๑

แหล่งเรียนรู้ภายนอกโรงเรียน	สถิติการใช้จำนวนครั้ง/ปี
๒๐. กรมรบพิเศษที่ ๕ อ. แม่ริม	๑
๒๑. บ้านเทียนหอม ตำบลต้นเปา	๑
๒๒. น้ำพุร้อนสันกำแพง	๑
๒๓. ศูนย์การเรียนรู้ห้วยฮ่องไคร้	๓
๒๔. พิพิธภัณฑ์วิทยาศาสตร์แห่งชาติ สวนสนุกดรีมเวิร์ล	๑
๒๕. วัดพระธาตุลำปางหลวง	๑
๒๖. วัดพระธาตุหริภุญชัย	๑
๒๗. ค่ายลูกเสือช้างเคียน	๑
๒๘. ค่ายแทนคุณ	๑
๒๙. วัดบ้านปาง	๑
๓๐. วัดพระสิงห์	๑
๓๑. สวนพฤกษศาสตร์ทวีชล	๔
๓๒. วัดพระธาตุตอดยสะเกิด	๒
๓๓. วัดศรีเกิด	๒
๓๔. วัดพวกแต้ม	๒
๓๕. วัดช่างแต้ม	๒
๓๖. วัดพันแหวน	๒
๓๗. วัดเจ็ดลิน	๒
๓๘. วัดพระเจ้าเม็งราย	๒

**ตาราง ๖ ปราชญ์ชาวบ้าน/ภูมิปัญญาท้องถิ่น ที่เชิญมาเป็นวิทยากรแก่นักเรียน**

ตารางแสดงปราชญ์ชาวบ้าน/ภูมิปัญญาท้องถิ่น ผู้ทรงคุณวุฒิที่สถานศึกษาเชิญมาให้ความรู้แก่นักเรียน

ที่	ชื่อ-สกุล	ให้ความรู้เรื่อง	สถิติการให้ความรู้ ครั้ง/ปี
๑	พระครูวิหารารวกิจ	ศาสนา	๑
๒	พระครูปฏิภาณธรรมพิศิษฐ์	ศาสนา	๑
๓	พระสมศักดิ์ กิรวิโร	ศาสนา	๑
๔	พระกันตพงศ์ จันทสโร	ศาสนา	๑
๕	ครูบาดวงดี วัดบวกรกรน้อย	พิธีกรรมทางศาสนา	๑
๖	ว่าที่ร้อยตรีอาทิตย์ เรืองวุฒิ	กิจกรรมพัฒนาผู้เรียน	๑
๗	นายวิชิต ชมทวีวิรุฒม์	ศิลปะ	๑
๘	นางสาวกานดา กาญจนากร	เครื่องปั้นดินเผา	๑

ที่	ชื่อ-สกุล	ให้ความรู้เรื่อง	สถิติการ ให้ ความรู้ ครั้ง/ปี
๙	นางรุ่งนภา เจริญมูล	อนามัย	๑
๑๐	พ.ท.ณรงค์ ยอดอ่อน	การทำนา	๑
๑๑	นายสง่า เอื้อตระกูล	การอนุรักษ์พันธุ์พืชและสัตว์	๑
๑๒	นางธิดานิตย์ จันคณา	โปรแกรมคอมพิวเตอร์	๑
๑๓	นายธนกร ไชยจินดา	ศิลปะสีน้ำ	๑
๑๔	นางอุไร บุญมั่น	เครื่องปั้นดินเผา	๑
๑๕	นายจรรยา มังกรฟ้า	วาดภาพฟู้กันจีน	๑
๑๖	นายศรีเสา เกษพรหม	วัฒนธรรม	๑
๑๗	นางเล็ก ตนอ่อน	การประกอบอาหารสมุนไพร	๑
๑๘	นางณัฐชา อุทธรณ์	การทำขนมไทย	๑
๑๙	นายประสิทธิ์ วงศ์ปัญญา	ประติมากรรมเครื่องปั้นดินเผาบ้านป่าตาล	๑
๒๐	นายสาธิต สายธรรม	ประติมากรรมเครื่องปั้นดินเผาบ้านป่าตาล	๑
๒๓	นายยุ่ง สายแปลง	ประติมากรรมเครื่องปั้นดินเผาบ้านป่าตาล	๑
๒๔	นางอัมพร สมานิ	ประติมากรรมเครื่องปั้นดินเผาบ้านป่าตาล	๑
๒๕	นายถวิล ปะมาละ	ประติมากรรมเครื่องปั้นดินเผาบ้านป่าตาล	๑
๒๖	นางสุพิศ พึ่งศรี	ประติมากรรมเครื่องปั้นดินเผาบ้านป่าตาล	๑
๒๗	นายภพ ก้อนศรีมา	ประติมากรรมเครื่องปั้นดินเผาบ้านป่าตาล	๑
๒๘	นายธนพล สายธรรม	ประติมากรรมเครื่องปั้นดินเผาบ้านป่าตาล	๑
๒๙	นางสาวนิตยา กุณามณี	ประติมากรรมเครื่องปั้นดินเผาบ้านป่าตาล	๑
๓๐	นางสาวศศิพร สุวรรณ	ประติมากรรมเครื่องปั้นดินเผาบ้านป่าตาล	๑
๓๑	นางศรีเกต ชัยัน	การจักสาน	๑
๓๒	นายฟองคำ หล้าปิ่นตา	บ้านอนุรักษ์กระดาศา	๑
๓๓	นางสาวเนตรนารี หล้าปิ่นตา	บ้านอนุรักษ์กระดาศา	๑
๓๔	นางเพ็ญศรี สุจาศรี	บ้านอนุรักษ์กระดาศา	๑
๓๕	นางเชิดฉาย รินสินจ้อย	บ้านอนุรักษ์กระดาศา	๑
๓๖	นางสมจิตร จารุเวช	บ้านอนุรักษ์กระดาศา	๑
๓๖	นางจันทร์พลอย ค่ายอด	บ้านอนุรักษ์กระดาศา	๑
๓๘	นางศรีพรรณ โอระมิตร	บ้านอนุรักษ์กระดาศา	๑
๓๙	นางสุภาภรณ์ ใจคำ	บ้านอนุรักษ์กระดาศา	๑
๔๐	นางลำดวน ชิตียะ	บ้านอนุรักษ์กระดาศา	๑
๔๑	นายวิรัตน์ จันทรหอม	บ้านอนุรักษ์กระดาศา	๑
๔๒	นางสองเมือง จันทรเปียง	บ้านอนุรักษ์กระดาศา	๑
๔๓	นายศรี จันเปียง	บ้านอนุรักษ์กระดาศา	๑
๔๔	นายสุภาพ ไยนนท์	บ้านอนุรักษ์กระดาศา	๑

ที่	ชื่อ-สกุล	ให้ความรู้เรื่อง	สถิติการให้ความรู้ ครั้ง/ปี
๔๕	นายประชา สวยสะอาด	บ้านอนุรักษ์กระต๊อบ	๑
๔๖	นางศรีไพร สวยสะอาด	บ้านอนุรักษ์กระต๊อบ	๑
๔๗	นางเกสร คะกุกา	บ้านอนุรักษ์กระต๊อบ	๑
๔๘	นางสาวศรินทิพย์ ชันแก้ว	บ้านอนุรักษ์กระต๊อบ	๑
๔๙	นายประเสริฐ ใจจ้อย	บ้านอนุรักษ์กระต๊อบ	๑
๕๐	นางจันทร์สม ใจจ้อย	บ้านอนุรักษ์กระต๊อบ	๑
๕๑	นางอุไร กลิ่นบ้านหม้อ	บ้านอนุรักษ์กระต๊อบ	๑
๕๒	นางสาวศิริกัญญา ไชยวงศ์	บ้านอนุรักษ์กระต๊อบ	๑
๕๓	ดร.สมโชติ อ่องสกุล	ผู้เชี่ยวชาญด้านการสืบค้นข้อมูลหลักฐานทางประวัติศาสตร์	๑
๕๔	นางรำไพจันทร์ศรี	วัฒนธรรมท้องถิ่น	๑
๕๕	นายสัสดิต ดุลสูงเนิน	โปรแกรม GSP	๑
๕๖	นายประวัตี ล้ายอง	การทดสอบสารปนเปื้อนในอาหาร	๑
๕๗	นายมลลล เสียงขารี	กลองสะบัดชัย ฟ้อนเจิงตบมะผาบ	๑
๕๘	นางลัย นันตะ	การถักข้าวล้านนา	๑

### ภารกิจจัดการศึกษา

#### โรงเรียนอนุบาลเชียงใหม่ มีภารกิจในการจัดการศึกษา

๑. ระดับปฐมวัย พัฒนาเด็กให้มีความพร้อมทั้งด้านร่างกาย อารมณ์ จิตใจ สังคมและสติปัญญา เต็มตามความสามารถและความแตกต่างระหว่างบุคคล
๒. จัดการศึกษาภาคบังคับ ๖ ปี ระดับประถมศึกษา ให้ได้คุณภาพตามมาตรฐานชาติ

#### บทบาทอำนาจหน้าที่ของโรงเรียนอนุบาลเชียงใหม่

๑. จัดทำนโยบาย แผนพัฒนาการศึกษาให้สอดคล้องกับนโยบายของสำนักงานเขตพื้นที่การศึกษาประถมศึกษา เขต ๑ สำนักงานคณะกรรมการการศึกษาขั้นพื้นฐาน และกระทรวงศึกษาธิการ
๒. จัดตั้งงบประมาณและรับผิดชอบค่าใช้จ่ายงบประมาณ
๓. พัฒนาหลักสูตรสถานศึกษา
๔. จัดการเรียนการสอน จัดสภาพแวดล้อม บรรยากาศการเรียนการสอนที่เหมาะสมและส่งเสริมกระบวนการเรียนรู้เน้นผู้เรียนเป็นสำคัญ ตลอดจนส่งเสริมการเรียนรู้และพัฒนาตนเองของผู้เรียน
๕. ออกระเบียบข้อบังคับต่าง ๆ รวมทั้งระเบียบและข้อบังคับที่เกี่ยวกับการบริหารจัดการศึกษา

๖. กำกับ ติดตาม ประเมินผลงานตามแผนงาน โครงการ และประเมินผลการปฏิบัติงาน ตลอดจนการพิจารณาความดีความชอบ การพัฒนาและการดำเนินงานทางวินัยกับครูและบุคลากรทางการศึกษา
๗. ประสานการระดมทรัพยากรเพื่อการศึกษา รวมทั้งดูแล บำรุงรักษา ใช้และจัดหาผลประโยชน์จากทรัพย์สินของสถานศึกษา ตามระเบียบที่กำหนด
๘. จัดให้มีระบบประกันคุณภาพในสถานศึกษาและให้ความร่วมมือในการประเมินคุณภาพการศึกษาจากหน่วยงานภายนอก รวมทั้งการรายงานผลการประเมินต่อคณะกรรมการการศึกษาขั้นพื้นฐาน
๙. ส่งเสริมความเข้มแข็งในชุมชนและสร้างความสัมพันธ์กับสถาบันอื่น ๆ ในชุมชนและท้องถิ่น
๑๐. ปฏิบัติหน้าที่อื่นเกี่ยวกับกิจการภายใน หรือตามที่ได้รับมอบหมาย และตามที่กฎหมายกำหนด

#### รายชื่อคณะกรรมการสถานศึกษาขั้นพื้นฐาน โรงเรียนอนุบาลเชียงใหม่

- |  |                    |
|--|--------------------|
| ๑. นายโกศล ปราคำ                       | ผู้ทรงคุณวุฒิ      |
| ๒. ผศ.ธวัชชัย บุญมี                    | ผู้ทรงคุณวุฒิ      |
| ๓. ผศ.ดร.ธनिया เจติยานุกรกุลเสาวภาคย์  | ผู้ทรงคุณวุฒิ      |
| ๔. นายสมศักดิ์ สุขพันธ์                | ผู้ทรงคุณวุฒิ      |
| ๕. นางสาววันทนี ไซยวงศ์คำ              | ผู้ทรงคุณวุฒิ      |
| ๖. นางสาวรจนา เชาวศิริ                 | ผู้ทรงคุณวุฒิ      |
| ๗. ผศ.ดร.อุไรวรรณ หาญวงค์              | ผู้ทรงคุณวุฒิ      |
| ๘. พระครูบุญยากรวิโรจน์                | ผู้แทนองค์กรศาสนา  |
| ๙. พระครูเมธาธรรมประยุต                | ผู้แทนองค์กรศาสนา  |
| ๑๐. ว่าที่ร้อยโทสมชาย ตากันทะ          | ผู้แทนผู้ปกครอง    |
| ๑๑. นายวันชัย ทวีเดช                   | ผู้แทนครู          |
| ๑๒. นายธีรพันธ์ ทิพย์แทนพงษ์           | ผู้แทนองค์กรชุมชน  |
| ๑๓. นายประสงค์ ชุ่มใจ                  | ผู้แทนองค์กรปกครอง |
| ๑๔. นางช่อชบา มังตรีสรรค์              | ผู้แทนองค์กรปกครอง |
| ๑๕. ผู้อำนวยการโรงเรียนอนุบาลเชียงใหม่ |                    |

## ส่วนที่ ๒

### ทิศทางการจัดการศึกษา

โรงเรียนอนุบาลเชียงใหม่ กำหนดกรอบยุทธศาสตร์ในการบริหารจัดการศึกษาให้สอดคล้องกับนโยบายการศึกษาของรัฐบาลและสอดคล้องกับกระทรวงศึกษาธิการ ตามนัยแห่งการเร่งรัดคุณภาพการศึกษาเพื่อยกระดับองค์ความรู้และความก้าวหน้าได้มาตรฐานชาติที่เป็นสากลและภูมิปัญญาท้องถิ่น ส่งเสริมการอ่าน พร้อมทั้งส่งเสริมการเรียนการสอนภาษาต่างประเทศและภาษาถิ่น จัดระบบการจัดการความรู้สาระเพิ่มเติม โรงเรียนมาตรฐานสากลกับ ๘ กลุ่มสาระการเรียนรู้ ตามหลักสูตรสถานศึกษาให้สอดคล้องกับการเปลี่ยนแปลงของโลกบนความเป็นท้องถิ่นและความเป็นไทย ยกระดับผลสัมฤทธิ์ของการเรียนการสอนโดยการวัดผลผ่านการทดสอบมาตรฐานในระดับชาติ เพื่อก้าวสู่นานาชาติ สร้างโอกาสทางการศึกษาแก่ผู้เรียนอย่างเสมอภาคและความเป็นธรรม ส่งเสริมและพัฒนาคุณภาพครูผู้สอนให้ก้าวล้ำนำเทคโนโลยี เปลี่ยนกระบวนการเรียนรู้ให้เป็นแบบผู้เรียนเป็นศูนย์กลางและเอื้อให้เกิดการเรียนรู้ตลอดชีวิต เพื่อเป็นแนวทางการส่งเสริมให้นักเรียนทุกระดับชั้นได้ใช้ข้อมูลสารสนเทศด้านเทคโนโลยีเพื่อการศึกษาเชื่อมโยงปฏิสัมพันธ์สู่พลโลก

โรงเรียนอนุบาลเชียงใหม่ เป็นโรงเรียนที่ใช้ดอกบัวเป็นสัญลักษณ์ของโรงเรียน มีการดำเนินกิจกรรมและธรรมเนียมปฏิบัติที่เรียกว่า “วิถีชาวบัว” บุคลากรในโรงเรียนทั้งครู นักเรียน บุคลากรทางการศึกษา มีวัฒนธรรมขององค์กรที่เรียกว่า “TRIUMPH” คือ การทำงานแบบมีส่วนร่วมของทุกฝ่าย (T = Team Work) ให้เกียรติยอมรับซึ่งกันและกัน (R = Respectfulness) เพื่อสร้างสรรค์นวัตกรรม (I = Innovative) โดยการทุ่มเทสรรพกำลังอย่างเต็มความสามารถ (U = Ultimate Efforts) และแสวงหาความร่วมมือจากทุกภาคส่วน (M = Maximize Collaboration) ที่จะนำไปสู่ความรุ่งเรือง (P = Prosperity) ในบรรยากาศของความเป็นกัลยาณมิตรที่อบอุ่นและเกื้อกูลซึ่งกันและกัน (H = Hospitality) ดังนั้น กิจกรรมต่าง ๆ เช่น วันรับบัว วันบัวกตัญญู วันบัวบูชา วันบัวสัมพันธ์ วันบัวบาน หรือกิจกรรม โครงการที่เกี่ยวข้อง จึงเป็นวัฒนธรรมชาวบัว ที่มีการสืบทอดวิถีปฏิบัติอย่างต่อเนื่องมาจนถึงปัจจุบัน

#### ปรัชญา (Philosophy)

“สุขภาพดี คุณธรรมงาม วิชาการเลิศ”

#### อัตลักษณ์ (Identity)

“ลูกชาวบัว เป็นผู้นำที่มีบุคลิกภาพที่สง่างาม”

## เอกลักษณ์ (Identity)

วิถีชาบบัว คือ วิธีการเรียนรู้หรือวัฒนธรรมในการเรียนรู้ การปฏิบัติขององค์กรที่แสดงออกถึงวิถีชีวิตของลูกชาบบัวในกิจกรรมที่หลากหลาย ซึ่งเป็นเอกลักษณ์ของโรงเรียนอนุบาลเชียงใหม่ อย่างแท้จริงและยั่งยืนสืบทอดกันมา ทุกกิจกรรม อนุรักษ์และสืบสานวัฒนธรรมที่ชาบบัวได้ปฏิบัติสืบต่อกันมา และปลูกฝังให้เกิดความรัก ความสามัคคี มีจิตสำนึกที่ดีต่อองค์กร มี ๕ กิจกรรม ดังนี้

๑. รับบัว กิจกรรมรับน้องใหม่
๒. บัวบูชา วันก่อตั้งโรงเรียน บัวชาบบัวต่อองค์พระธาตุกิตติ แห่ถอยยืนยงจิตใจชาบบัว
๓. บัวกตัญญู วันไหว้ครู วันพ่อ วันแม่ วันสุมาคารวะครู
๔. บัวสัมพันธ์ วันกีฬาสัมพันธ์ การร่วมกิจกรรมกับชุมชน
๕. บัวบาน กิจกรรมบายศรีสู่ขวัญและมอบวุฒิบัตรการจบการศึกษา

## วิสัยทัศน์โรงเรียนอนุบาลเชียงใหม่ (Vision)

โรงเรียนอนุบาลเชียงใหม่ เป็นผู้นำทางวิชาการ นักเรียนเป็นเลิศตามมาตรฐานสากลและทักษะการเรียนรู้แห่งศตวรรษที่ ๒๑

## พันธกิจของโรงเรียน (Mission)

๑. พัฒนาระบบการบริหารจัดการศึกษา โดยการมีส่วนร่วมของคณะบุคคล องค์กรส่วนท้องถิ่น ผู้ปกครองและชุมชน
๒. พัฒนาหลักสูตรจัดกระบวนการเรียนรู้มุ่งเน้นผู้เรียนเป็นสำคัญและการประกันคุณภาพการศึกษาตามมาตรฐานชาติสู่ระบบสากล
๓. ส่งเสริมคุณธรรม จริยธรรมและสุขภาพอนามัยของผู้เรียนอย่างต่อเนื่อง
๔. ส่งเสริมอัตลักษณ์วิถีไทยบนพื้นฐานของความเป็นไทยและยอมรับการเปลี่ยนแปลงต่อระบบสังคมโลก ยึดหลักปรัชญาเศรษฐกิจพอเพียง
๕. ส่งเสริมหลักการปกครองระบอบประชาธิปไตย การอนุรักษ์ศิลปวัฒนธรรม ขนบธรรมเนียม ประเพณีและภูมิปัญญาท้องถิ่น (ล้านนา)

## เป้าประสงค์ (Corporate Objectives)

การจัดการศึกษามุ่งเน้นอนาคตให้ผู้เรียนมีความเป็นเลิศทางวิชาการเทียบเคียงมาตรฐานสากล มีทักษะการเรียนรู้แห่งศตวรรษที่ ๒๑ มีสุขภาพดีคุณธรรมงาม เป็นพลโลกที่ดี มีทักษะการสื่อสารอย่างน้อยสองภาษา ส่งเสริมศักยภาพด้านวิทยาศาสตร์ คณิตศาสตร์ เสริมวิชาหลักภาษาไทย สังคม และภาษาอังกฤษ ส่งเสริมกระบวนการคิด ปรับการเรียนเปลี่ยนการสอน โดยใช้สื่อเทคโนโลยีสารสนเทศ นวัตกรรมของครูเพื่อยกระดับผลสัมฤทธิ์ทางการเรียน

### กลยุทธ์โรงเรียน (School Strategy Plan)

๑. การบริหารจัดการศึกษาโดยการกระจายอำนาจให้องค์คณะบุคคล องค์กร หน่วยงานต่าง ๆ เข้ามามีส่วนร่วมในการจัดการศึกษา ด้วยระบบคุณภาพมาตรฐานสากล มีการยกระดับผลสัมฤทธิ์การเรียนรู้ตามเป้าหมาย

๒. การพัฒนาหลักสูตรและคุณภาพการเรียนรู้ ปรับปรุงหลักสูตรสถานศึกษาสอดคล้องกับโรงเรียนมาตรฐานสากลและจุดเน้นเพิ่มเติมการสื่อสารได้อย่างน้อย ๒ ภาษา ยกกระดับคุณภาพโครงการพิเศษวิทยาศาสตร์และคณิตศาสตร์ เสริมวิชาหลักด้านภาษาไทย สังคม ภาษาอังกฤษและภาษาจีน ส่งเสริมกระบวนการคิดวิเคราะห์ ปรับการเรียนเปลี่ยนการสอนโดยใช้สื่อเทคโนโลยีสารสนเทศ สร้างสื่อและนวัตกรรมของครูและนักเรียน

๓. การพัฒนาครูและบุคลากรทางการศึกษา ปรับเปลี่ยนเรียนรู้ตามเกณฑ์มาตรฐานวิชาชีพครู

๔. การพัฒนาคุณลักษณะอันพึงประสงค์ของผู้เรียน มีคุณธรรม จริยธรรม ระเบียบวินัย ซื่อสัตย์ สุจริต ประหยัด ปฏิบัติตนตามหลักศาสนา บำเพ็ญประโยชน์ มีจิตสาธารณะและสุขภาพแข็งแรง ได้มาตรฐานของเด็กไทย ตามเกณฑ์กระทรวงสาธารณสุข เพื่อให้สามารถอยู่ร่วมกับผู้อื่นในสังคมได้อย่างมีความสุข ในฐานะเป็นพลเมืองไทยและพลโลก

๕. การพัฒนาทักษะ การคิดวิเคราะห์ วิจัยรณ ให้ผู้เรียนได้เรียนรู้ธรรมชาติและขอบข่ายของความรู้ วิพากษ์และประเมินขอบข่ายองค์ความรู้สาขาต่าง ๆ วิเคราะห์ แยกแยะ ประเมินความน่าเชื่อถือของแหล่งความรู้ ระบุบทบาทของความรู้ที่มีต่อสังคมโลก อธิบาย ทำความเข้าใจ ความจำเป็นที่จะต้องมีในศตวรรษที่ ๒๑

### กลยุทธ์ระดับแผนงาน (Strategy Implementation Plan)

๑. สร้างคุณลักษณะอันพึงประสงค์บนพื้นฐานของความเป็นไทย ตามแนวปฏิบัติวิถีพุทธ โดยให้ผู้เรียนสามารถอยู่ร่วมกับผู้อื่นในสังคมได้อย่างมีความสุข ในฐานะเป็นพลเมืองไทยและพลโลก

๒. พัฒนาระบบการจัดการเรียนรู้ส่งเสริมความเป็นเลิศ ให้ผู้เรียนตามหลักสูตรการศึกษาขั้นพื้นฐานและมาตรฐานสากล ตามจุดเน้นของห้องเรียนพิเศษเพื่อส่งเสริมสมรรถนะความสามารถของผู้เรียนเต็มตามศักยภาพ

๓. พัฒนานักเรียนให้มีคุณลักษณะและทักษะการเรียนรู้แห่งศตวรรษที่ ๒๑

๔. ส่งเสริมและพัฒนาครูให้เป็นผู้นำทางวิชาการ ยกกระดับคุณภาพการศึกษาให้นักเรียนมีคุณภาพตามมาตรฐานสากล

๕. พัฒนาระบบการให้บริการทางการศึกษา โดยบูรณาการหลักสูตรและแหล่งเรียนรู้ที่หลากหลายและภูมิปัญญาท้องถิ่น (ล้านนา)



## ผลผลิตของสถานศึกษา (School of Product)

ผลผลิตที่ ๑ จำนวนนักเรียนที่จบการศึกษาปฐมวัยที่ได้มาตรฐานของหลักสูตรการศึกษาปฐมวัย และจุดเน้นห้องเรียนพิเศษในโรงเรียนมาตรฐานสากล

ผลผลิตที่ ๒ จำนวนนักเรียนที่จบการศึกษาชั้นประถมศึกษาปีที่ ๖ ที่ได้มาตรฐานของหลักสูตรการศึกษาขั้นพื้นฐาน ผ่านมาตรฐานตามจุดเน้นของห้องเรียนพิเศษ และเกณฑ์คุณภาพโรงเรียนมาตรฐานสากล

## ตัวชี้วัดความสำเร็จตามกลยุทธ์ (Key Performance Indicators)

๑. ร้อยละของผู้เรียนที่จบการศึกษาปฐมวัยมีการเรียนต่อ
๒. ร้อยละของผู้เรียนที่จบการศึกษาระดับประถมศึกษาปีที่ ๖ มีการเรียนต่อ
๓. ร้อยละของผู้เรียนมีผลสัมฤทธิ์ด้านการเรียน ตามหลักสูตรสถานศึกษาและสาระเพิ่มเติม แนวทางโรงเรียนมาตรฐานสากลมีการยกระดับเพิ่มขึ้น
๔. ร้อยละของระดับความพึงพอใจของผู้เรียนและผู้ปกครองที่มีต่อการให้บริการทางการศึกษา ของสถานศึกษาในระดับดี
๕. ร้อยละของผู้บริหาร ครู บุคลากรทางการศึกษา ที่เข้ารับการนิเทศ อบรม ประชุม สัมมนา ตามเกณฑ์มาตรฐานวิชาชีพครู
๖. ร้อยละของผู้เรียนมีผลการประกวดแข่งขันความรู้ ความสามารถที่ได้รับรางวัลจากหน่วยงาน นอกสถานศึกษาต่อปีการศึกษา
๗. ร้อยละของครู ผู้บริหารที่ได้รับการยกย่อง เชิดชูเกียรติ และได้มาตรฐานการศึกษาชาติ
๘. ร้อยละของระดับคุณภาพการบริหารจัดการศึกษาตามโครงสร้างแบบมุ่งเน้นผลงานในระดับดี
๙. ร้อยละของผู้เรียนมีความสามารถในการสื่อสาร มีวัฒนธรรมในการใช้ภาษา ถ่ายทอด ความคิด ความรู้ ความเข้าใจที่มีประสิทธิภาพ โดยคำนึงถึงผลกระทบที่มีต่อตนเองและสังคม
๑๐. ร้อยละของผู้เรียนมีความสามารถในการคิดวิเคราะห์ สังเคราะห์อย่างสร้างสรรค์
๑๑. ร้อยละของผู้เรียนมีความสามารถในการแก้ปัญหาและอุปสรรคต่าง ๆ บนพื้นฐานของหลักเหตุผล คุณธรรม
๑๒. ร้อยละของผู้เรียนมีความสามารถในการใช้ทักษะชีวิตในการดำเนินชีวิตประจำวันและรู้จัก หลีกเลี่ยงพฤติกรรมไม่พึงประสงค์ที่ส่งผลกระทบต่อตนเองและผู้อื่น
๑๓. ร้อยละของผู้เรียนมีความสามารถในการใช้เทคโนโลยี เพื่อพัฒนาตนเองและสังคมอย่าง สร้างสรรค์ ถูกต้อง เหมาะสมและมีคุณธรรม
๑๔. ร้อยละของผู้เรียนมีทักษะการค้นคว้า แสวงหาความรู้สาระเพิ่มเติม เป็นการต่อยอดความรู้ จากการเรียนสาระการเรียนรู้พื้นฐาน ๘ กลุ่มสาระการเรียนรู้

## เป้าหมายความสำเร็จปีงบประมาณ พ.ศ.๒๕๖๒ – ๒๕๖๗ (Goal Achievement)

๑. ผู้เรียนที่จบการศึกษาปฐมวัยมีการเรียนต่อ ร้อยละ ๑๐๐ ต่อรุ่น
๒. ผู้เรียนที่จบการศึกษาระดับประถมศึกษาปีที่ ๖ มีการเรียนต่อ ร้อยละ ๑๐๐ ต่อรุ่น
๓. ผู้เรียนมีผลสัมฤทธิ์ด้านการเรียน ตามหลักสูตรสถานศึกษาและสาระเพิ่มเติม แนวทางโรงเรียนมาตรฐานสากลมีการยกระดับเพิ่มขึ้น ร้อยละ ๘๐
๔. ความพึงพอใจของผู้เรียนและผู้ปกครองที่มีต่อการให้บริการทางการศึกษาของสถานศึกษาในระดับดี ร้อยละ ๘๐
๕. ครู ผู้บริหาร ที่เข้ารับการนิเทศ อบรม ประชุม สัมมนาตามข้อเสนอการปฏิรูปการศึกษา ในทศวรรษที่ ๒ ผ่านเกณฑ์การประเมินใบประกอบวิชาชีพครูและมาตรฐานวิชาชีพครู ร้อยละ ๑๐๐
๖. ผู้เรียนมีผลการประกวดแข่งขัน ความรู้ ความสามารถที่ได้รับรางวัลจากหน่วยงานนอกสถานศึกษา ร้อยละ ๖๐ ต่อปีการศึกษา
๗. ครู ผู้บริหาร ได้รับการยกย่อง เชิดชูเกียรติและได้มาตรฐาน การศึกษา ร้อยละ ๘๐
๘. คุณภาพการบริหารจัดการศึกษาตามโครงสร้างแบบมุ่งเน้นผลงาน ร้อยละ ๙๐
๙. ผู้เรียนมีความสามารถในการสื่อสาร มีวัฒนธรรมในการใช้ภาษาถ่ายทอดความคิด ความรู้ ความเข้าใจที่มีประสิทธิภาพโดยคำนึงถึงผลกระทบที่มีต่อตนเองและสังคม ร้อยละ ๙๕
๑๐. ผู้เรียนมีความสามารถในการคิดวิเคราะห์ สังเคราะห์อย่างสร้างสรรค์ ร้อยละ ๘๐
๑๑. ผู้เรียนมีความสามารถในการแก้ปัญหาและอุปสรรคต่าง ๆ บนพื้นฐานของหลักเหตุผล คุณธรรม ร้อยละ ๘๐
๑๒. ผู้เรียนมีความสามารถในการใช้ทักษะในการดำเนินชีวิตประจำวันและรู้จักหลีกเลี่ยงพฤติกรรมที่ไม่พึงประสงค์ที่ส่งผลกระทบต่อตนเองและผู้อื่น ร้อยละ ๙๐
๑๓. ผู้เรียนมีความสามารถในการใช้เทคโนโลยีเพื่อพัฒนาตนเองและสังคมอย่างสร้างสรรค์ ถูกต้อง เหมาะสมและมีคุณธรรม ร้อยละ ๙๐
๑๔. ผู้เรียนมีทักษะการค้นคว้า แสวงหาความรู้สาระเพิ่มเติม เป็นการต่อยอดความรู้จากการเรียนรู้พื้นฐาน ๘ กลุ่มสาระการเรียนรู้ ร้อยละ ๙๐

## จุดเน้นการบริหาร (Administration Objective)

๑. เร่งรัดพัฒนาประสิทธิผลที่เกิดกับผู้เรียนอย่างมีคุณภาพ ให้บรรลุผลผลิตตามเป้าหมายโรงเรียนมาตรฐานสากล
๒. ส่งเสริมการให้บริการทางการศึกษาอย่างมีประสิทธิภาพ โดยมุ่งยกระดับผลสัมฤทธิ์ทางการศึกษาเกิดกับผู้เรียนเป็นสำคัญ
๓. พัฒนาสังคมฐานความรู้ ความเข้าใจด้วยนวัตกรรมและเทคโนโลยีบนพื้นฐานของความเป็นไทย ในการเพิ่มประสิทธิภาพและประสิทธิผลต่อการบริหารจัดการศึกษา เพื่อความเป็นเลิศทางวิชาการตามมาตรฐานสากล
๔. พัฒนาระบบการบริหารงานบุคคล เพื่อเพิ่มศักยภาพในการขับเคลื่อนกระบวนการเรียนการสอนให้สอดคล้องกับนโยบายรัฐบาลและกระทรวงศึกษาธิการ ด้านพัฒนาคุณภาพผู้เรียนเป็นสำคัญ

**ส่วนที่ ๓**  
**รายละเอียดแผนงาน/ โครงการ**  
**การดำเนินงานงบประมาณประจำปี พ.ศ.๒๕๖๓**

งบประมาณในการบริหารจัดการศึกษาของโรงเรียน ได้รับความเห็นชอบจากคณะกรรมการ  
สถานศึกษาขั้นพื้นฐาน โดยจัดสรรงบประมาณในปีงบประมาณ พ.ศ.๒๕๖๓ ดังนี้

**นโยบายการบริหารงบประมาณ**

๑. ด้านวิชาการ ๖๐%
๒. ด้านบริหารทั่วไป ๓๐%
๓. งบสำรองจ่าย ๑๐%

**แหล่งที่มาของงบประมาณในการจัดทำแผนปฏิบัติการประจำปีงบประมาณ ๒๕๖๓**

ประเภทเงินงบประมาณ	งบประมาณ คงเหลือ ปี ๒๕๖๒	งบประมาณที่จะได้รับ ๒๕๖๓	รวมงบประมาณทั้งหมด
๑.เงินอุดหนุนรายหัว ปฐมวัย	๔๑๘,๕๓๘.๐๘	๗๖๖,๗๐๐.๐๐	๑,๑๘๕,๒๓๘.๐๘
๒.เงินอุดหนุนรายหัว ประถม	๑,๑๘๗,๕๖๐.๗๐	๓,๔๖๘,๔๐๐.๐๐	๔,๖๖๖,๙๖๐.๗๐
๓.เงินอุดหนุน (กิจกรรมพัฒนาผู้เรียน)	๑,๓๕๓,๖๕๗.๓๖	๑,๐๗๐,๔๑๐.๐๐	๒,๔๒๔,๐๖๗.๓๖
๔.เงินอาหารกลางวัน (เทศบาลนครเชียงใหม่)	๔๕๙,๖๖๘.๘๘	๙,๑๐๘,๐๐๐.๐๐	๙,๕๖๗,๖๖๘.๘๘
๕.เงินรายได้สถานศึกษา	๔๗,๑๘๖,๓๑๒.๙๔	๕๑,๐๘๓,๙๕๐.๐๐	๙๘,๒๗๐,๒๖๒.๙๔
<b>รวม</b>	<b>๕๐,๖๑๕,๗๓๗.๙๗</b>	<b>๖๕,๔๙๘,๔๖๐.๐๐</b>	<b>๑๑๖,๑๑๔,๑๙๗.๙๗</b>

## เงินอุดหนุนค่าใช้จ่ายในการจัดการศึกษาขั้นพื้นฐาน (อุดหนุนรายหัว)

	จำนวนนักเรียน (คน)	อัตรา (บาท/คน/ปี)	รวมเป็นเงิน (บาท)
ระดับปฐมวัย	๔๕๑	๑,๗๐๐	๗๖๖,๗๐๐
ระดับประถม	๑,๘๒๖	๑,๘๐๐	๓,๒๘๖,๘๐๐
<b>รวม</b>	<b>๒,๒๗๗</b>		<b>๔,๐๕๓,๕๐๐</b>

## เงินอุดหนุนค่าใช้จ่ายในการจัดการศึกษาขั้นพื้นฐาน (กิจกรรมพัฒนาผู้เรียน)

	จำนวนนักเรียน (คน)	อัตรา (บาท/คน/ปี)	รวมเป็นเงิน (บาท)
ระดับปฐมวัย	๔๕๑	๔๓๐	๑๙๓,๙๓๐
ระดับประถม	๑,๘๒๖	๔๘๐	๘๗๖,๔๘๐
<b>รวม</b>	<b>๒,๒๗๗</b>		<b>๑,๐๗๐,๔๑๐</b>

รวมเป็นเงินงบประมาณที่ได้รับอนุมัติในปีงบประมาณ ๒๕๖๓ เงินอุดหนุนค่าใช้จ่ายในการจัดการศึกษาขั้นพื้นฐาน (อุดหนุนรายหัว) รวมทั้งสิ้น ๔,๒๓๖,๑๐๐ บาท ใช้จ่ายเป็นค่าจัดการเรียนการสอน ร้อยละ ๑๐๐ (กิจกรรมพัฒนาผู้เรียน) รวมทั้งสิ้น ๑,๐๗๐,๔๑๐ บาท ใช้ในการจัดกิจกรรมลดเวลาเรียน เพิ่มเวลารู้ กิจกรรมคุณธรรม จริยธรรม ลูกเสือ/ ยุวกาชาด กิจกรรมทัศนศึกษา กิจกรรมการบริการเทคโนโลยีสารสนเทศ ร้อยละ ๑๐๐ สำหรับส่วนที่ได้รับการสนับสนุนใน ๓ รายการ ได้แก่ หนังสือ อุปกรณ์การเรียน เครื่องแบบนักเรียน ได้ดำเนินการจ่ายเงินให้แก่ผู้ปกครองและนักเรียน ร้อยละ ๑๐๐ สามารถพัฒนาคุณภาพผู้เรียนได้ร้อยละ ๑๐๐ แก้ไขปัญหาให้กับผู้ปกครองนักเรียนได้ ร้อยละ ๑๐๐

เงินอุดหนุนอาหารกลางวันจากเทศบาล คนละ ๒๐ บาท จำนวน ๒๐๐ วัน

	จำนวนนักเรียน (คน)	รวมเป็นเงิน (บาท)
ระดับปฐมวัย	๔๕๑	๑,๘๐๔,๐๐๐
ระดับประถม	๑,๘๒๖	๗,๓๐๔,๐๐๐
รวม	๒,๒๗๗	๙,๑๐๘,๐๐๐

เงินอุดหนุนโครงการอาหารกลางวันจากเทศบาล ตามที่ได้รับอนุมัติในภาคเรียนที่ ๒/๒๕๖๒ จำนวนเงิน ๔,๕๕๔,๐๐๐ บาท สำหรับดำเนินการจัดทำอาหารกลางวันให้นักเรียนตั้งแต่เดือนตุลาคม ๒๕๖๒ ถึงเดือนมีนาคม ๒๕๖๓ และภาคเรียนที่ ๑/๒๕๖๓ จำนวน ๔,๕๕๔,๐๐๐ บาท สำหรับดำเนินการจัดทำอาหารกลางวันให้นักเรียนตั้งแต่เดือนพฤษภาคม ๒๕๖๓ ถึงเดือนกันยายน ๒๕๖๓ ผลการดำเนินงานเพื่อให้นักเรียนมีสุขภาวะกลางวันให้นักเรียนตั้งแต่เดือนพฤษภาคม ๒๕๖๓ ถึงเดือนกันยายน ๒๕๖๓ ผลการดำเนินงานเพื่อให้นักเรียนมีสุขภาพแข็งแรง รับประทานอาหารครบทุกมื้อและครบถ้วนตามหลักโภชนาการ ดำเนินการตามเป้าหมายได้ร้อยละ ๑๐๐

เงินอุดหนุนอาหารเสริม (นม) เป็นการทำโครงการของเทศบาลนครเชียงใหม่ ในการจัดส่งให้นักเรียนบริโภค จำนวน ๒๐๐ วัน ตามเป้าหมาย ร้อยละ ๑๐๐ ส่งผลต่อสุขภาพพลานามัยของนักเรียน เป็นไปตามเกณฑ์มาตรฐานกระทรวงสาธารณสุข ร้อยละ ๑๐๐

**เงินรายได้สถานศึกษา (เงินบำรุงการศึกษา)** เพื่อใช้จ่ายในการจัดการเรียนการสอน นอกหลักสูตรการศึกษาขั้นพื้นฐานตามประกาศกระทรวงศึกษาธิการ เรื่อง เงินบำรุงการศึกษาของสถานศึกษา สังกัดสำนักงานคณะกรรมการการศึกษาขั้นพื้นฐาน ประกอบด้วย ค่าสอนคอมพิวเตอร์ กรณีโรงเรียนจัดคอมพิวเตอร์ให้นักเรียนเกินมาตรฐานที่รัฐจัดให้, ค่าจ้างครูชาวต่างประเทศ, ค่าจ้างครูที่มีความเชี่ยวชาญในสาขาเฉพาะ, ค่าจ้างบุคลากรที่ปฏิบัติงานในสถานศึกษา, ค่าอาหารนักเรียน ซึ่งได้รับอนุมัติให้เรียกเก็บจากสำนักงานเขตพื้นที่การศึกษาประถมศึกษาเชียงใหม่ เขต ๑ ดังนี้

## ๑. ห้องเรียนเสริมสร้างศักยภาพแบบองค์รวม

ชั้น/ห้อง	จำนวน(คน)	ค่าบำรุงการศึกษา/คน/ ปี	รวมเป็นเงิน(บาท)
อ.๒/๑ - อ.๒/๒	๖๒	๑๖,๗๕๐	๑,๐๓๘,๕๐๐
อ.๓/๑ - อ.๒/๒	๖๓	๑๓,๖๕๐	๘๕๙,๙๕๐
ป.๑/๑ - ป.๑/๒	๘๐	๑๒,๔๐๐	๙๙๒,๐๐๐
ป.๒/๑ - ป.๒/๒	๗๙	๑๑,๔๐๐	๙๐๐,๖๐๐
ป.๓/๑ - ป.๓/๒	๘๑	๑๑,๔๐๐	๙๒๓,๔๐๐
ป.๔/๑ - ป.๔/๒	๘๑	๑๐,๔๕๐	๘๕๖,๔๕๐
ป.๕/๑ - ป.๕/๒	๘๔	๙,๒๕๐	๗๗๗,๐๐๐
ป.๖/๑ - ป.๖/๒	๘๕	๙,๒๕๐	๗๘๖,๒๕๐
รวม	๖๑๕		๗,๑๒๔,๑๕๐

## ๒. ห้องเรียนโครงการเสริมสร้างศักยภาพทางด้านคณิตศาสตร์และภาษา

ชั้น/ห้อง	จำนวน(คน)	ค่าบำรุงการศึกษา/คน/ ปี	รวมเป็นเงิน(บาท)
อ.๒/๓ - อ.๒/๔	๔๕	๓๖,๗๕๐	๑,๖๕๓,๗๕๐
อ.๓/๓ - อ.๓/๔	๖๒	๓๓,๑๕๐	๒,๐๕๕,๓๐๐
ป.๑/๓ - ป.๑/๔	๗๗	๒๕,๔๐๐	๑,๙๕๕,๘๐๐
ป.๒/๓ - ป.๒/๔	๗๔	๒๔,๔๐๐	๑,๘๐๕,๖๐๐
ป.๓/๓ - ป.๓/๔	๗๙	๒๔,๔๐๐	๑,๙๒๗,๖๐๐
ป.๔/๓ - ป.๔/๔	๘๑	๒๑,๗๐๐	๑,๗๕๗,๗๐๐
ป.๕/๓ - ป.๕/๔	๘๖	๑๙,๗๕๐	๑,๖๙๘,๕๐๐
ป.๖/๓ - ป.๖/๔	๗๗	๑๙,๗๕๐	๑,๕๒๐,๗๕๐
รวม			๑๔,๓๗๕,๐๐๐

## ๓. ห้องเรียนโครงการส่งเสริมศักยภาพทางด้านคณิตศาสตร์และวิทยาศาสตร์

ชั้น/ห้อง	จำนวน (คน)	ค่าบำรุง การศึกษา/คน/ ปี	รวมเป็นเงิน (บาท)
อ.๓/๕ - อ.๓/๖	๕๒	๒๗,๗๕๐	๑,๔๔๓,๐๐๐
อ.๓/๕ - อ.๓/๖	๖๒	๒๐,๑๕๐	๑,๒๔๙,๓๐๐
ป.๑/๕ - ป.๑/๖	๗๖	๒๑,๔๐๐	๑,๖๒๖,๔๐๐
ป.๒/๕ - ป.๒/๖	๗๘	๒๐,๔๐๐	๑,๕๙๑,๒๐๐
ป.๓/๕ - ป.๓/๖	๘๔	๒๐,๔๐๐	๑,๗๑๓,๖๐๐
ป.๔/๕ - ป.๔/๖	๘๖	๑๘,๒๐๐	๑,๕๖๕,๒๐๐
ป.๕/๕ - ป.๕/๖	๘๘	๑๖,๗๕๐	๑,๔๗๔,๐๐๐
ป.๖/๕ - ป.๖/๖	๘๔	๑๖,๗๕๐	๑,๔๐๗,๐๐๐
รวม			๑๒,๐๖๙,๗๐๐

## ๔. ห้องเรียนโครงการสองภาษา

ชั้น/ห้อง	จำนวน (คน)	ค่าบำรุง การศึกษา/คน/ ปี	รวมเป็นเงิน (บาท)
อ.๒/๗ - อ.๒/๘	๔๙	๓๙,๑๐๐	๑,๙๑๕,๙๐๐
อ.๓/๗ - อ.๒/๘	๕๖	๓๕,๕๐๐	๑,๙๘๘,๐๐๐
ป.๑/๗ - ป.๑/๘	๖๐	๔๖,๒๐๐	๒,๗๗๒,๐๐๐
ป.๒/๗ - ป.๒/๘	๕๙	๔๐,๒๐๐	๒,๓๗๑,๘๐๐
ป.๓/๗ - ป.๓/๘	๕๗	๔๐,๒๐๐	๒,๒๙๑,๔๐๐
ป.๔/๗ - ป.๔/๘	๖๒	๓๕,๒๐๐	๒,๑๘๒,๔๐๐
ป.๕/๗ - ป.๕/๘	๖๖	๓๑,๒๐๐	๒,๐๕๙,๒๐๐
ป.๖/๗ - ป.๖/๘	๖๒	๓๑,๒๐๐	๑,๙๓๔,๔๐๐
รวม			๑๗,๕๑๕,๑๐๐



## ฝ่ายบริหารงานทั่วไป

ที่	โครงการ	งบประมาณ ที่ได้รับจัดสรร ปี ๒๕๖๓	ผู้รับผิดชอบโครงการ
<b>๑</b>	<b>โครงการส่งเสริมและพัฒนากิจกรรมวิถีชาวบ้าน</b>		
	๑.๑ กิจกรรมวันรับบัว	๕,๐๐๐.๐๐	นางอมรวิดี ประเสริฐสุภกุล
	๑.๒ กิจกรรมใส่ขันดอก	๒,๐๐๐.๐๐	นางอุบล สว่างวงศ์
	๑.๓ กิจกรรมวันไหว้ครู	๒๐,๐๐๐.๐๐	น.ส.กรรกฎ หลานรักษ์
	๑.๔ กิจกรรมวันบัวบูชา	๔๐,๐๐๐.๐๐	นางกุลณารี ณะรินทร์
	๑.๕ กิจกรรมวันเข้าพรรษา, วิสาขบูชา	๒๐,๐๐๐.๐๐	น.ส.พรรณราย ไชยชนะ
	๑.๖ กิจกรรมวันแม่แห่งชาติ	๑๐,๐๐๐.๐๐	นางสุวรรณากร หน่อแก้ว
	๑.๗ กิจกรรมวันลอยกระทง "ยี่เป็ง"	๓๕,๐๐๐.๐๐	นายประชา รุ่งศิริ
	๑.๘ กิจกรรมวันพ่อ	๑๐,๐๐๐.๐๐	นางจิราภา ทังเชียงใหม่
	๑.๙ กิจกรรมตักบาตรปีใหม่	๑๐,๐๐๐.๐๐	นางศิริพร คุณแก้ว
	๑.๑๐ กิจกรรมวันตลาดนัดอนุบาล	๔๐,๐๐๐.๐๐	นางสาวนริศรา มิ่งขวัญ
	๑.๑๑ กิจกรรมสุมาคารวะ	๕,๐๐๐.๐๐	นางสาวเกวริน อุพงศ์
	๑.๑๒ กิจกรรมน้องสงฆ์	๑๐,๐๐๐.๐๐	นางสโรชินี ใจมุข
	๑.๑๓ กิจกรรมวันบัวบาน	๕๐,๐๐๐.๐๐	นางโสภิตา ช่างเหล็ก
	๑.๑๔ กิจกรรมร่วมกับชุมชน	๓๐,๐๐๐.๐๐	น.ส.ทิพวรรณ โกชุม
	<b>รวมเงิน</b>	<b>๒๘๗,๐๐๐.๐๐</b>	
<b>๒</b>	<b>โครงการอาหารกลางวัน</b>		
	จัดหาวัสดุอาหารสด อาหารแห้ง		นางมะลิวัลย์ หล่อสกุล
	๒.๑ อาหารว่าง น้ำดื่ม	๑๒,๕๘๙,๕๐๐.๐๐	นางอมรวิดี ประเสริฐสุภกุล
	จัดหาและซ่อมแซมครุภัณฑ์ ปรับ		นางชบา โนสุยะ
	๒.๒ สภาพแวดล้อม	๘๒๐,๐๐๐.๐๐	
	๒.๓ จัดจ้างคนครัว	๑,๐๑๓,๑๓๖.๐๐	
	๒.๔ ค่าสาธารณูปโภค	๑,๐๐๐,๐๐๐.๐๐	
	<b>รวมเงิน</b>	<b>๑๕,๔๒๒,๖๓๖.๐๐</b>	

## ฝ่ายบริหารวิชาการ

ที่	โครงการ	งบประมาณ ที่ได้รับ จัดสรร	ผู้รับผิดชอบโครงการ
๑	โครงการพัฒนาคุณภาพพระบววิชาการ โรงเรียนอนุบาลเชียงใหม่		นางดวงฤทัย ประเสริฐสังข์
	๑.๑ งานพัฒนาระบบสารสนเทศและการสื่อสารประชาสัมพันธ์	๕๐,๐๐๐	
	๑.๒ งานพัฒนาการเรียนการสอน	๕,๐๐๐	
	๑.๓ งานนิเทศ กำกับ ติดตาม	๕๐,๐๐๐	
	๑.๔ งานวัดผล ประเมินผล	๑๐๐,๐๐๐	นางสุพิศร เหลลาพรม
	๑.๕ งานจัดหาวัสดุ อุปกรณ์	๑๐๐,๐๐๐	
	การวัดประเมินผล สรุปงานโครงการเพื่อการประเมิน		
	๑.๖ คุณภาพและโรงเรียนพระราชทาน	๕๐,๐๐๐	
	รวมเงิน	๓๕๕,๐๐๐	
๒	โครงการส่งเสริมนักเรียนระดับปฐมวัยให้มีคุณลักษณะที่พึงประสงค์ตามหลักสูตร		
	๒.๑ กิจกรรมหนูน้อยสุขภาพดี	๔๕,๐๐๐	น.ส.สุมารินทร์ สุวรรณคร
	๒.๒ กิจกรรมธาราพาเพลิน	๔๔๔,๖๖๐	นางอมรวดี ประเสริฐศุภกุล
	๒.๓ กิจกรรมพัฒนาปฐมวัย : ใจสร้างสรรค์	๕๔,๒๐๐	นางอมรวดี ประเสริฐศุภกุล
	๒.๔ กิจกรรมดนตรีหรรษา (เปียโน)	๓๒,๐๐๐	น.ส.นัยนา เลพานานนท์
	กิจกรรมพัฒนาคุณธรรม จริยธรรมและคุณลักษณะอันพึงประสงค์		
	๒.๕ เด็กปฐมวัย	๒๐,๐๐๐	นางพรชนัน ขยันการ
	๒.๖ กิจกรรมพัฒนาทักษะชีวิต เศรษฐกิจพอเพียงสำหรับเด็กปฐมวัย	๓๔,๕๐๐	นางจิตติรัตน์ นาคทรัพย์
	๒.๗ กิจกรรมวันสำคัญ หนูน้อยอนุบาลเชียงใหม่รักษวัฒนธรรมไทย	๑๒,๐๐๐	นางอมรวดี ประเสริฐศุภกุล
	๒.๘ กิจกรรมนันทนาการ	๘๕,๐๐๐	น.ส.นิตยา สุตใจ
	๒.๙ กิจกรรมเตรียมความพร้อมภาษาอังกฤษพื้นฐาน	๔๔๕,๐๐๐	น.ส.ณัฐพร สาทิสกุล
	กิจกรรมการใช้คอมพิวเตอร์เป็นสื่อในการพัฒนาความพร้อมของ		
	๒.๑๐ เด็กปฐมวัย	๒๓๖,๕๐๐	นางสุทธิดาภา พงษ์สิทธิ์
	๒.๑๑ กิจกรรมพัฒนาหลักสูตรปฐมวัย	๔๐,๒๐๐	นางสุทธิดาภา พงษ์สิทธิ์
	๒.๑๒ กิจกรรมเตรียมพร้อมผู้บ้านใหม่ปฐมวัย	๔๓,๖๐๐	นางศิรินุช ผิวสลิค
	กิจกรรมพัฒนาอาคารสถานที่และแหล่งเรียนรู้สำหรับเด็ก		
	๒.๑๓ ปฐมวัย	๖๒๔,๐๐๐	นางสุทธิดาภา พงษ์สิทธิ์
	๒.๑๔ กิจกรรมสร้างจิตสำนึกรักองค์กร	๖๑,๐๐๐	นางอมรวดี ประเสริฐศุภกุล
	๒.๑๕ กิจกรรมโรงเรียนสวยด้วยมือของอนุบาล	๓๓,๐๐๐	นางสุวรรณกร หน่อแก้ว
	๒.๑๖ กิจกรรมส่งเสริมเต็มเต็มเด็กปฐมวัย (พัฒนาผู้เรียน)	๒๑๗,๒๒๐	นางอมรวดี ประเสริฐศุภกุล
	๒.๑๗ กิจกรรมพัฒนาบุคลากรปฐมวัย	๑๐๐,๐๐๐	นางศิรินุช ผิวสลิค

## ฝ่ายบริหารวิชาการ (ต่อ)

ที่	โครงการ	งบประมาณ ที่ได้รับ จัดสรร	ผู้รับผิดชอบโครงการ
๒.๑๘	กิจกรรมส่งเสริมศักยภาพด้านภาษาและคณิตศาสตร์ ระดับปฐมวัย	๑,๖๗๒,๐๐๐	นางอมรวดี ประเสริฐศุกุล
๒.๑๙	กิจกรรมส่งเสริมศักยภาพทางด้านคณิตศาสตร์และวิทยาศาสตร์ ระดับปฐมวัย	๕๔๗,๒๐๐	นางสุทธิกานต์ พลสิทธิ์
๒.๒๐	การจัดการเรียนการสอนตามหลักสูตรปฐมวัย (KMEP)	๑,๙๕๗,๒๐	น.ส.สุมารินทร์
๒.๒๑	กิจกรรมเทควันโด	๒๖๖,๐๐๐	นางสุทธิกานต์ พลสิทธิ์
	<b>รวมเงิน</b>	<b>๖,๙๗๐,๒๘๐</b>	
๓	<b>โครงการนิทรรศการ (เปิดโลกวิชาการ)</b>		หัวหน้าฝ่ายวิชาการ
๓.๑	กิจกรรมจัดนิทรรศการและกิจกรรมของครูและนักเรียนในกลุ่มสาระ	๒๙๐,๐๐๐	
๓.๒	กิจกรรมการแข่งขันทางวิชาการ	๑๐,๐๐๐	
	<b>รวมเงิน</b>	<b>๓๐๐,๐๐๐</b>	
๔	<b>โครงการพัฒนาการศึกษาขั้นพื้นฐาน ระดับประถมศึกษา</b>		หัวหน้าฝ่ายวิชาการ
๔.๑	กิจกรรมที่ ๑ ศึกษานโยบาย		
๔.๒	กิจกรรมที่ ๒		
	- การจัดทำ / ปรับปรุงหลักสูตร / จัดทำแผน ๘ กลุ่มสาระ	๓๐,๐๐๐	
	- การทำเอกสารเสริมทุกกลุ่มสาระ	๕๐๐,๐๐๐	
	- การผลิตสื่อ ๘ กลุ่มสาระและกิจกรรมพัฒนาผู้เรียน	๔๐๐,๐๐๐	
	<b>รวมเงิน</b>	<b>๙๓๐,๐๐๐</b>	
๔.๓	<b>กลุ่มสาระการเรียนรู้คณิตศาสตร์</b>		หัวหน้ากลุ่มสาระฯ
	- การจัดการเรียนรู้ IS STEM GSP SKETPAD ฯลฯ	๒๐,๐๐๐	
	- การพัฒนาหลักสูตรและกิจกรรมการจัดการเรียนรู้	-	
	- กิจกรรมแข่งขันทักษะวิชาการ	๒๐,๐๐๐	
	- กิจกรรมเกมคณิตศาสตร์	๑๐,๐๐๐	
	- กิจกรรมสูตรคูณพาเพลิน	๕,๐๐๐	
	- กิจกรรมค่ายคณิตศาสตร์	๒๕,๐๐๐	
	- กิจกรรมยอดนักคิดคณิตศาสตร์	๕,๐๐๐	
	- การจัดนิทรรศการกลุ่มสาระคณิตศาสตร์	-	
	- กิจกรรมพัฒนาความรู้ครูคณิตศาสตร์	๒๐,๐๐๐	
	- การจัดซื้อครุภัณฑ์ วัสดุ อุปกรณ์ โดยใช้เทคโนโลยีเป็นสื่อ	-	
	- กิจกรรมการจัดการเรียนรู้ทางวิชาชีพ (PLC)	-	
	<b>รวมเงิน</b>	<b>๑๐๕,๐๐๐</b>	

## ฝ่ายบริหารวิชาการ (ต่อ)

ที่	โครงการ	งบประมาณ ที่ได้รับ จัดสรร	ผู้รับผิดชอบโครงการ
๔.๔	กลุ่มสาระการเรียนรู้วิทยาศาสตร์		หัวหน้ากลุ่มสาระฯ
	- กิจกรรมพัฒนาหลักสูตรกลุ่มสาระวิทยาศาสตร์	๒๐,๐๐๐	
	- กิจกรรมส่งเสริมแข่งขันทางด้านวิทยาศาสตร์	๒๐,๐๐๐	
	- กิจกรรมวิทยาศาสตร์กับวันสำคัญของท้องถิ่น	๓๐,๐๐๐	
	- กิจกรรมศึกษาแหล่งเรียนรู้ทางวิทยาศาสตร์ (เงินสนับสนุน จาก ฌปค)	-	
	- กิจกรรมสัปดาห์วิทยาศาสตร์	-	
	- กิจกรรมวันวิทยาศาสตร์แห่งชาติ	๔๕,๐๐๐	
	- กิจกรรมห้องเรียนสีเขียว	๑๓,๐๐๐	
	- กิจกรรมใช้สื่อ ICT ในการพัฒนาทักษะวิทยาศาสตร์	-	
	- การจัดซื้อวัสดุอุปกรณ์สำหรับการเรียนรู้ตามกระบวนการ ทางวิทยาศาสตร์	๕๕,๐๐๐	
	- กิจกรรมปรับปรุงและพัฒนาห้องปฏิบัติการวิทยาศาสตร์		
	- สวนพฤกษศาสตร์โรงเรียน	-	
	<b>รวมเงิน</b>	<b>๑๘๓,๐๐๐</b>	
๔.๕	กลุ่มสาระการเรียนรู้ภาษาไทย		หัวหน้ากลุ่มสาระฯ
	- กิจกรรมพัฒนาครูสอนอ่านเขียนแบบ PISA	๒๕,๐๐๐	
	- กิจกรรมฉายภาพยนตร์เจริญความรู้สู่วรรณคดี	-	
	- กิจกรรมพัฒนาประสิทธิภาพการสอน	๔๐,๐๐๐	
	- กิจกรรมคนเก่งภาษาไทย	๓๐,๐๐๐	
	- กิจกรรมยกระดับผลสัมฤทธิ์ ป.๓ และ ป.๖	๓๐,๐๐๐	
	- กิจกรรมจัดนิทรรศการและวันสำคัญทางภาษาไทย	๖๐,๐๐๐	
	- กิจกรรมสร้างสรรค์สื่อภาษาไทย	-	
	- กิจกรรมพัฒนาห้องเรียนและแหล่งเรียนรู้ภาษาไทย	๓๐,๐๐๐	
	- กิจกรรมพัฒนาการอ่านออกเขียนได้	-	
	<b>รวมเงิน</b>	<b>๒๑๕,๐๐๐</b>	

## ฝ่ายบริหารวิชาการ (ต่อ)

ที่	โครงการ	งบประมาณ ที่ได้รับ จัดสรร	ผู้รับผิดชอบโครงการ
๔.๖	กลุ่มสาระการเรียนรู้สังคมศึกษา		หัวหน้ากลุ่มสาระฯ
	- กิจกรรมการจัดการเรียนรู้ IS และการจัดการเรียนรู้แบบ โครงงาน		
	- กิจกรรมพัฒนาสื่อและแหล่งเรียนรู้	๑๐,๐๐๐	
	- กิจกรรมนิทรรศการและการจัดป้ายนิเทศ	๒๐,๐๐๐	
	- กิจกรรมห้องเรียนสัญจรและศึกษาแหล่งเรียนรู้	๓๐,๐๐๐	
	- กิจกรรมการแข่งขันทักษะวิชาการ	๒๐,๐๐๐	
	- กิจกรรมการจัดทำเอกสารเสริม/ แบบฝึกทักษะสังคมศึกษาฯ	๒๐,๐๐๐	
	- กิจกรรมอาเซียน	๒๐,๐๐๐	
	- กิจกรรมการสอนและการสอบธรรมศึกษา (ธรรมศึกษาตรี โท เอก)	๑๐,๐๐๐	
	- กิจกรรมการแสดงตนเป็นพุทธมามกะ	๑๐,๐๐๐	
	- พัฒนาครูสังคมศึกษา ศาสนาและวัฒนธรรม	-	
	<b>รวมเงิน</b>	<b>๑๕๐,๐๐๐</b>	
๔.๗	กลุ่มสาระการเรียนรู้สุขศึกษาและพลศึกษา		หัวหน้ากลุ่มสาระฯ
	- กิจกรรมสร้างแป้นและโครงเหล็กบาสเก็ตบอล	๒๐๐,๐๐๐	
	- ซื่ออุปกรณ์การเรียนการสอน	-	
	- กิจกรรมกีฬาสัมพันธ์	๒๐๐,๐๐๐	
	- กิจกรรมการแข่งขันทางสุขศึกษาและพลศึกษา ภายใน	๓๐,๐๐๐	
	- กิจกรรมแข่งขันภายนอกกับองค์กรอื่น ๆ	-	
	- กิจกรรมซ่อมแซม/ จัดหาอุปกรณ์กีฬา	๖๐,๐๐๐	
	- กิจกรรมการเรียนการสอน ฝึกทักษะกีฬา กรีฑา และกองเชียร์	-	
	<b>รวมเงิน</b>	<b>๔๙๐,๐๐๐</b>	
๔.๘	กลุ่มสาระการเรียนรู้ศิลปะ		หัวหน้ากลุ่มสาระฯ
	- กิจกรรม IS การเรียนรู้แบบสาธิตการเรียนแบบร่วมมือ		
	- กิจกรรมนิทรรศการและการประกวดผลงานศิลปะ	๑๕,๐๐๐	
	- กิจกรรมดนตรีพื้นเมือง	๖๐,๐๐๐	
	- กิจกรรมดนตรีสากล	๒๐๐,๐๐๐	
	- กิจกรรมนาฏศิลป์	๖๐,๐๐๐	
	- กิจกรรมทัศนศิลป์	๓๑,๐๐๐	

## ฝ่ายบริหารวิชาการ (ต่อ)

ที่	โครงการ	งบประมาณ ที่ได้รับ จัดสรร	ผู้รับผิดชอบโครงการ
	<b>กิจกรรมรักษาศิลป์ถิ่นไทย (ดนตรีไทย , ดนตรีพื้นเมือง)</b>		หัวหน้ากลุ่มสาระฯ
	- กิจกรรมซ่อมแซมเครื่องดนตรีไทย	-	
	- กิจกรรมจัดซื้อเครื่องดนตรีไทย (ทดแทน)	-	
	- กิจกรรมซ่อมแซมเครื่องดนตรีพื้นเมือง	-	
	- กิจกรรมจัดซื้อเครื่องดนตรีพื้นเมือง (ทดแทน)	-	
	<b>กิจกรรมรักษาศิลป์ถิ่นไทย (ดนตรีสากล)</b>		หัวหน้ากลุ่มสาระฯ
	- กิจกรรมซ่อมแซมเครื่องดนตรีสากล	-	
	- กิจกรรมจัดซื้อเครื่องดนตรีสากล (ทดแทน)	-	
	- กิจกรรมจัดซื้อชุดวงโยทวาทิต	-	
	- กิจกรรมซ่อมดนตรีสากลและการแสดงกิจกรรมของโรงเรียน การแข่งขัน	-	
	<b>กิจกรรมรักษาศิลป์ถิ่นไทย (นาฏศิลป์)</b>		หัวหน้ากลุ่มสาระฯ
	- กิจกรรมซื้อวัสดุ สื่อ อุปกรณ์ ป.๑-๓	-	
	- กิจกรรมซื้อวัสดุ สื่อ อุปกรณ์ ป.๑-๖	-	
	- กิจกรรมจัดซื้ออุปกรณ์การแสดง	-	
	- กิจกรรมจัดซื้อและซ่อมแซมชุดการแสดง	-	
	<b>รวมเงิน</b>	<b>๓๖๖,๐๐๐</b>	
<b>๔.๙</b>	<b>กลุ่มสาระการเรียนรู้ กอท.</b>		หัวหน้ากลุ่มสาระฯ
	- กิจกรรมการจัดการเรียนรู้ IS และการจัดการเรียนรู้แบบ โครงการ	-	
	- กิจกรรมการแข่งขันหัตถกรรมระดับชั้น	๒๐,๐๐๐	
	- กิจกรรมฝึกทักษะงานบ้านและงานประดิษฐ์	๓๐,๐๐๐	
	- กิจกรรมสืบสานงานประดิษฐ์แบบล้านนา	๒๐,๐๐๐	
	- กิจกรรมสืบสานอาหารพื้นเมือง	๒๐,๐๐๐	
	<b>รวมเงิน</b>	<b>๙๐,๐๐๐</b>	

## ฝ่ายบริหารวิชาการ (ต่อ)

ที่	โครงการ	งบประมาณ ที่ได้รับ จัดสรร	ผู้รับผิดชอบโครงการ
	<b>๔.๑๐ กลุ่มสาระการเรียนรู้ภาษาต่างประเทศ (ภาษาอังกฤษ)</b>		หัวหน้ากลุ่มสาระฯ
	- กิจกรรมพัฒนาทักษะภาษาอังกฤษ ประถมศึกษาปีที่ ๔ - ๖	๓๐,๐๐๐	
	- กิจกรรมพัฒนาครูภาษาอังกฤษและกิจกรรมการจัดการเรียนรู้	-	
	- กิจกรรม School Guides, Little Guides	๕,๐๐๐	
	- กิจกรรม English is fun	-	
	- กิจกรรมพัฒนาการเรียนการสอนและผลิตสื่อ	๓๐,๐๐๐	
	- กิจกรรมวันสำคัญและการจัดนิทรรศการ	๒๐,๐๐๐	
	- การทดสอบวัดระดับความสามารถทางภาษาอังกฤษ (CEFR)	๑๐๐,๐๐๐	
	- กิจกรรมแข่งขันทักษะภาษาอังกฤษ	๑๐,๐๐๐	
	<b>รวมเงิน</b>	<b>๓๒๕,๐๐๐</b>	
	<b>๔.๑๑ กลุ่มสาระการเรียนรู้ภาษาต่างประเทศ (ภาษาจีน)</b>		หัวหน้ากลุ่มสาระฯ
	- กิจกรรมยกระดับผลสัมฤทธิ์เพื่อการสอบ YCT	๕,๐๐๐	
	- กิจกรรมมีคู่เทศก่น้อยภาษาจีน	๑๐,๐๐๐	
	- กิจกรรมการจัดการเรียนรู้เพื่อการศึกษาค้นคว้าอิสระ (IS)	-	
	- กิจกรรมค่ายทักษะภาษาจีน	๑๕,๐๐๐	
	- กิจกรรมเปิดโลกกว้างสู่แดนมังกร (ตรุษจีน)		
	- กิจกรรมภาษาจีนวันนี้	-	
	- กิจกรรมวันสำคัญและการจัดนิทรรศการภาษาจีน	๑๐,๐๐๐	
	<b>รวมเงิน</b>	<b>๔๐,๐๐๐</b>	
	<b>๔.๑๒ กิจกรรมพัฒนาผู้เรียน</b>		
	- การจัดหลักสูตรและแผนการเรียนรู้กิจกรรมพัฒนาผู้เรียน	๑๐,๐๐๐	
	- กิจกรรมลูกเสือ - ยุวกาชาด	๕๔,๐๐๐	หัวหน้าลูกเสือ-ยุวกา
	- กิจกรรมการอบรมครูผู้กำกับลูกเสือและผู้นำยุวกาชาด	๖๕,๐๐๐	
	- กิจกรรมสวนสนาม ถวายราชสดุดี ถวายคำปฏิญาณ	-	
	- กิจกรรมแนะแนว/ ทักษะชีวิต	๔๕,๐๐๐	หัวหน้างานแนะแนว
	- กิจกรรมเพื่อพัฒนาสังคมและสาธารณประโยชน์	๑๕,๐๐๐	หัวหน้ากลุ่มสาระฯ
	- กิจกรรมกลุ่มสนใจและกิจกรรมลดเวลาเรียนเพิ่มเวลารู้	๑๐๐,๐๐๐	
	- กิจกรรมการแข่งขันการประกวดการจัดนิทรรศการ	๑๐,๐๐๐	หัวหน้าสายชั้น

## ฝ่ายบริหารวิชาการ (ต่อ)

ที่	โครงการ	งบประมาณ ที่ได้รับจัดสรร	ผู้รับผิดชอบโครงการ
	- กิจกรรมศึกษาแหล่งเรียนรู้		หัวหน้าสายชั้น
	ชั้นประถมศึกษาปีที่ ๑	๗๐,๓๒๐	
	ชั้นประถมศึกษาปีที่ ๒	๖๘,๑๖๐	
	ชั้นประถมศึกษาปีที่ ๓	๓,๙๒๐	
	ชั้นประถมศึกษาปีที่ ๔	๗๕,๖๐๐	
	ชั้นประถมศึกษาปีที่ ๕	๗๘,๒๔๐	
	ชั้นประถมศึกษาปีที่ ๖	๗๔,๘๘๐	
	- กิจกรรมการเข้ารับการอบรมลูกเสือของบุคลากร	-	
	- กิจกรรมการเข้ารับการอบรมยุวกาชาดของบุคลากร	-	
	<b>รวมเงิน</b>	<b>๗๔๐,๑๒๐</b>	
	กิจกรรมการทดสอบความรู้โดยหน่วยงาน/ ผู้เชี่ยวชาญ ๔.๑๓ ภายนอก	๑๒๖,๐๐๐	หัวหน้ากลุ่มสาระฯ
	๔.๑๔ กิจกรรมพัฒนาทักษะ STEM	๔๐,๐๐๐	หัวหน้ากลุ่มสาระฯ
	๔.๑๕ กิจกรรมแนะแนวศึกษาต่อ	๑๐,๐๐๐	หัวหน้างานแนะแนว
	การแลกเปลี่ยนเรียนรู้ระหว่างกระบวนการ PLC ของ ๔.๑๖ กลุ่มสาระ ชั้นเรียน		
	กิจกรรมพัฒนาห้องอัจฉริยภาพทางด้านวิทยาศาสตร์ ๔.๑๗ คณิตศาสตร์		หัวหน้ากลุ่มสาระฯ
<b>๕</b>	<b>โครงการพัฒนาคุณภาพผู้เรียนและยกระดับผลสัมฤทธิ์ทางการเรียน</b>		หัวหน้าฝ่ายวิชาการ
	๕.๑ จัดกิจกรรมการสอนซ่อมเสริมเพิ่มความรู้		
	๕.๒ จัดทำเครื่องมือสำรวจและแบบทดสอบ	๑๐,๐๐๐	
	๕.๓ จัดทำระเบียบความสามารถในการเรียนรู้ของนักเรียน	๑๐,๐๐๐	
	๕.๔ จัดกิจกรรมการสอนซ่อมเสริม	๑๐๐,๐๐๐	
	๕.๕ จัดทำเอกสารเสริม, ค่าตอบแทนวิทยากร	๔๐๐,๐๐๐	
	<b>รวมเงิน</b>	<b>๕๒๐,๐๐๐</b>	
<b>๖</b>	<b>โครงการพัฒนาศักยภาพนักเรียนสู่ความเป็นเลิศ</b>		หัวหน้าฝ่ายวิชาการ
	๖.๑ กิจกรรมส่งเสริมศักยภาพนักเรียนสู่ความเป็นเลิศ	๒๐๐,๐๐๐	
	กิจกรรมส่งนักเรียนเข้าร่วมการแข่งขันที่จัดโดยหน่วยงาน ๖.๒ ภายนอก	๓๐๐,๐๐๐	
	๖.๓ กิจกรรมเผยแพร่ผลงานและการจัดนิทรรศการ	๑๐๐,๐๐๐	
	<b>รวมเงิน</b>	<b>๖๐๐,๐๐๐</b>	



## ฝ่ายบริหารวิชาการ (ต่อ)

ที่	โครงการ	งบประมาณ ที่ได้รับจัดสรร	ผู้รับผิดชอบโครงการ
๗	โครงการพัฒนาหลักสูตรจัดการเรียนการสอนวิทยาการคำนวณ		นายสมฤกษ์ พอกจันทร์
	กิจกรรมจัดการเรียนการสอนวิชาคอมพิวเตอร์ หลักสูตรวิทยาการ ๗.๑ คำนวณ	๒๔๐,๐๐๐	
	กิจกรรมแข่งขันทักษะวิชาการทางด้านเทคโนโลยี/ คอมพิวเตอร์/ ๗.๒ หุ่นยนต์	๒๐๐,๐๐๐	
	๗.๓ กิจกรรมเผยแพร่ผลงานทางด้านคอมพิวเตอร์	๕๐,๐๐๐	
	๗.๔ กิจกรรมส่งเสริมและพัฒนาครู ICT	๓๐,๐๐๐	
	กิจกรรมจัดหาสื่อการเรียนการสอนกลุ่มงานและเทคโนโลยี ๗.๕ (คอมพิวเตอร์)	๓๐๐,๐๐๐	
	กิจกรรมซ่อมแซมครุภัณฑ์ที่ใช้ในการจัดการเรียนการสอนวิชา ๗.๖ คอมพิวเตอร์	๓๐๐,๐๐๐	
	กิจกรรมปรับปรุงห้องเรียนคอมพิวเตอร์และห้องเรียน ๗.๗ e - classroom	๗๐๐,๐๐๐	
	<b>รวมเงิน</b>	<b>๑,๘๒๐,๐๐๐</b>	
๘	โครงการประกันคุณภาพภายในโรงเรียนอนุบาลเชียงใหม่		หัวหน้างานประกันฯ
	๘.๑ จัดทำความสัมพันธ์ของตัวชี้วัดและเกณฑ์ตามมาตรฐาน	๑๐,๐๐๐	
	๘.๒ กำหนดกิจกรรมตามตัวชี้วัดและปฏิบัติตามมาตรฐาน	๑๐,๐๐๐	
	๘.๓ การจัดทำ SAR ของครูทุกคน	๕๐,๐๐๐	
	การจัดทำรูปเล่มประจำปี มาตรฐานโรงเรียน/ สมศ./ ๘.๔ สากล	๕๐,๐๐๐	
	<b>รวมเงิน</b>	<b>๒,๙๔๐,๐๐๐</b>	
๙	โครงการส่งเสริมการเรียนรู้ตามศาสตร์พระราชา		หัวหน้ากลุ่มสาระฯ
	๙.๑ กิจกรรมพัฒนาหลักสูตร	๑๐,๐๐๐	
	๙.๒ กิจกรรมคุณธรรมนำชีวิต	๒๐,๐๐๐	
	๙.๓ กิจกรรมโครงงานเศรษฐกิจพอเพียง	๒๐,๐๐๐	
	กิจกรรมเผยแพร่กิจกรรมการเรียนรู้เรื่องปรัชญาของ ๙.๔ เศรษฐกิจพอเพียง	๒๐,๐๐๐	
	<b>รวมเงิน</b>	<b>๗๐,๐๐๐</b>	

## ฝ่ายบริหารวิชาการ (ต่อ)

ที่	โครงการ	งบประมาณ ที่ได้รับจัดสรร	ผู้รับผิดชอบโครงการ
๑๐	โครงการเสริมสร้างศักยภาพทางด้านคณิตศาสตร์และวิทยาศาสตร์		นางดวงฤทัย ประเสริฐสังข์
	๑๐.๑ กิจกรรมจัดการเรียนรู้ ค่าจ้างบุคลากรจัดกิจกรรม	๒,๓๗๑,๒๐๐	
	๑๐.๒ กิจกรรมการสอบแข่งขันทักษะทางวิชาการ	๔๕,๐๐๐	
	๑๐.๓ กิจกรรมเรียนเสริมวันเสาร์ Day camp	๓๖๕,๐๐๐	
	๑๐.๔ กิจกรรมการศึกษาแหล่งเรียนรู้นอกสถานศึกษา ภายในประเทศ		
	ชั้น ป.๑ กรมอุตุนิยมวิทยา สวนพฤกษศาสตร์	๑๔,๐๐๐	
	ชั้น ป.๒ กรมอุตุนิยมวิทยา สวนพฤกษศาสตร์	๑๔,๐๐๐	
	ชั้น ป.๓ กระจาดสาตตันเปา น้ำพุร้อนสันกำแพง	๓๗,๕๐๐	
	ชั้น ป.๔ อุทยานดาราศาสตร์สิรินธร	๑๒,๕๐๐	
	ชั้น ป.๕ เพาะเนื้อเยื่อ เอเลเฟ่น พูพู เบปเปอร์ พาร์ค	๒๓,๐๐๐	
	ชั้น ป.๖ อุทยานดาราศาสตร์สิรินธร	๑๙,๐๐๐	
	๑๐.๕ การเรียนรู้กับวิทยากรภายนอก	๒๐,๐๐๐	
	๑๐.๖ เข้าค่ายวิชาการเพื่อเตรียมการศึกษาในระดับสูง	๗๐,๐๐๐	
	๑๐.๗ กิจกรรมอบรมคุณธรรม จริยธรรมประจำเดือน	๕,๐๐๐	
	๑๐.๘ กิจกรรมเตรียมความพร้อมแลกเปลี่ยนเรียนรู้ทั้งในและ นอกประเทศ	๒๓๘,๔๐๐	
	๑๐.๙ กิจกรรมศึกษาดูแลกเปลี่ยนเรียนรู้ระหว่างประเทศ	๖๐,๐๐๐	
	๑๐.๑๐ กิจกรรมคณิต- วิทยุ สัญจร	-	
	๑๐.๑๐ กิจกรรมศึกษาดูงาน	๕๐,๐๐๐	
	๑๐.๑๑ กิจกรรมประชุมสัมมนา ก่อนเปิดภาคเรียน	๑๐,๐๐๐	
	๑๐.๑๒ จัดซื้อวัสดุ ครุภัณฑ์ อุปกรณ์ สำนักงาน	๙๑,๐๐๐	
	๑๐.๑๓ จัดซื้อหนังสือ คู่มือครู สื่อวัสดุ ประกอบการเรียน การสอน	๓๐,๐๐๐	
	๑๐.๑๔ จัดซื้อวัสดุอุปกรณ์สำหรับพัฒนาและปรับปรุงห้องเรียน	๘๐,๐๐๐	
	๑๐.๑๕ ห้องเรียนคุณภาพเพื่อการเรียนรู้	๕๐,๐๐๐	
	๑๐.๑๖ ประเมินความพร้อมและคัดเลือกนักเรียน เข้า ป.๑	๕,๐๐๐	
	๑๐.๑๗ กิจกรรมครอบครัวสัมพันธ์ โครงการคณิต-วิทยุ	๒๕,๐๐๐	
	๑๐.๑๘ กิจกรรมแสดงผลงานวิชาการและกิจกรรมของโครงการ	๓๐,๐๐๐	
	รวม	๓,๖๖๕,๖๐๐	

## ฝ่ายบริหารวิชาการ (ต่อ)

ที่	โครงการ	งบประมาณ ที่ได้รับจัดสรร	ผู้รับผิดชอบโครงการ
๑๑	โครงการจัดการเรียนการสอนตามหลักสูตรกระทรวงศึกษาธิการเป็นภาษาอังกฤษ		นายรัตนพงศ์ ตุมพสุวรรณ
	๑๑.๑ กิจกรรมจัดการเรียนรู้ (จ้างครูต่างชาติ)	๖,๕๐๐,๐๐๐	
	๑๑.๒ กิจกรรมยกระดับผลสัมฤทธิ์ทางการเรียน		
	- สอนเสริมวันเสาร์	๕๐,๐๐๐	
	- English Day Camp	๓๐,๐๐๐	
	- Overnight camp	๖๐,๐๐๐	
	- กิจกรรมส่งเสริมนักเรียนที่มีความสามารถพิเศษ (Open House)	๑๐๐,๐๐๐	
	- กิจกรรมส่งเสริมนักเรียนเข้าสอบเพื่อพัฒนาทักษะทางวิชาการ	๖๐,๐๐๐	
	- กิจกรรมเสริมสร้างศักยภาพทางด้านภาษาผ่านดนตรีสากล	๕๐,๐๐๐	
	- International Day	-	
	- Multi skills	-	
	- ชุมนุมพัฒนาอัจฉริยะภาพคณิต-วิทย์	๕๐,๐๐๐	
	๑๑.๓ กิจกรรมพัฒนาบุคลากร	๑๕๐,๐๐๐	
	๑๑.๔ กิจกรรมจัดหาและผลิตสื่อการเรียนการสอน	๔๐๐,๐๐๐	
	๑๑.๕ สื่อวิทยุการคำนวณ	-	
	๑๑.๕ กิจกรรมทัศนศึกษาแลกเปลี่ยนเรียนรู้ (Field Trip)	๒๐๐,๐๐๐	
	๑๑.๖ กิจกรรม Family Party	๑๐,๐๐๐	
	กิจกรรมปรับปรุงห้องเรียนและสภาพแวดล้อม English		
	๑๑.๗ Program	๓๐๐,๐๐๐	
	- เครื่องปรับอากาศ	-	
	- เครื่องพิมพ์เอกสาร	-	
	- คอมพิวเตอร์	-	
	- กระดาน	-	
	กิจกรรมศึกษาดูงานแลกเปลี่ยนเรียนรู้และสร้างเครือข่าย		
	๑๑.๘ ต่างประเทศ	๑๐๐,๐๐๐	
	๑๑.๑ ค่าไฟฟ้า+อินเทอร์เน็ต	๒๐๐,๐๐๐	
	รวมเงิน	๘,๒๖๐,๐๐๐	

## ฝ่ายบริหารวิชาการ (ต่อ)

ที่	โครงการ	งบประมาณ ที่ได้รับจัดสรร	ผู้รับผิดชอบโครงการ
๑๒	โครงการเสริมสร้างศักยภาพแบบองค์รวม		น.ส.กรรณิกา คำอ้าย
	๑๒.๑ ค่ายแรลลี่วิชาการ (Day Camp)	๑๐๐,๐๐๐	
	๑๒.๒ ทักษะศึกษาแหล่งเรียนรู้	๗๐,๐๐๐	
	๑๒.๒ โครงการเด็กดีมีคุณธรรม	-	
	๐.๒ การพัฒนาระดับผลสัมฤทธิ์ทางการเรียน	๑๕๐,๐๐๐	
	๑๒.๔ การเรียนรู้จากวิทยากร	๕๐,๐๐๐	
	๑๒.๕ พัฒนาบุคลากรครูในโครงการและศึกษาดูงาน	๑๐๐,๐๐๐	
	๑๒.๖ จัดสภาพแวดล้อมห้องเรียนเอื้อต่อการเรียนรู้	๕๐,๐๐๐	
	๑๒.๗ จัดแสดงผลงานทางวิชาการ	๕๐,๐๐๐	
	รวมเงิน	๕๗๐,๐๐๐	
๑๓	โครงการเสริมสร้างศักยภาพด้านภาษาและคณิตศาสตร์		นางลลินดา เขาว่มน้ำส
	๑๓.๑ กิจกรรมอบรมคุณธรรม ประจำเดือน	๕,๐๐๐	
	๑๓.๒ ค่ายวิชาการพิชิตข้อสอบเพื่อการศึกษาต่อ ม.๑	๑๕๐,๐๐๐	
	๑๓.๓ ส่งเสริมศักยภาพนักเรียน เพิ่มเติมความรู้ (เสริมเสาร์)	๑๘๐,๐๐๐	
	๑๓.๔ กิจกรรมการสอบวัดระดับภาษาจีน ( YCT)	-	
	๑๓.๔ LMAP สัจจร		
	- ชั้นประถมศึกษาปีที่ ๑ เชียงใหม่ไนท์ซาฟารี	๑๐,๐๐๐	
	- ชั้นประถมศึกษาปีที่ ๒ อุทยานดาราศาสตร์สิรินธร	๑๐,๐๐๐	
	- ชั้นประถมศึกษาปีที่ ๓ กิจกรรมมนต์รักลูกทุ่ง @จินเจอร์ฟาร์ม	๓๐,๐๐๐	
	- ชั้นประถมศึกษาปีที่ ๔ กิจกรรมกระดาดซาพาสุนัข	๑๒,๐๐๐	
	- ชั้นประถมศึกษาปีที่ ๕ กิจกรรมป๊อบซุมภูมิพะหยาดปลูก ศรัทธาละอ่อนน้อย	๓๐,๐๐๐	
	- ชั้นประถมศึกษาปีที่ ๕ กิจกรรมปลูกวันแม่ เกี่ยววันพ่อ	๑๗,๐๐๐	
	- ชั้นประถมศึกษาปีที่ ๖ กิจกรรม Around ua @Botanic Garden	๒๑,๕๐๐	
	๑๓.๕ การเตรียมความพร้อมเพื่อหนูสู้ข้อสอบ	๓๑๐,๐๐๐	
	๑๓.๖ มัคคุเทศก์น้อย	๒๐,๐๐๐	
	๑๓.๗ เปิดโลกกว้างสู่แดนมังกร (ตรุษจีน)	๓๕,๐๐๐	
	๑๓.๘ ค่ายพัฒนาทักษะภาษาจีน	๕๐,๐๐๐	

## ฝ่ายบริหารวิชาการ (ต่อ)

ที่	โครงการ	งบประมาณ ที่ได้รับจัดสรร	ผู้รับผิดชอบโครงการ
๑๓.๑๐	เชื่อมสายใยสู่แดนมังกร ณ ประเทศจีน	๖๐,๐๐๐	
๑๓.๑๐	ค่ายฝึกพิชิตพิชิตโลกกว้าง (Anubaan Chiang Mai Achieving Excellence)	๕๐,๐๐๐	
๑๓.๑๑	คนเก่ง LAMP	๒๐,๐๐๐	
๑๓.๑๒	ศึกษาดูงานของบุคลากรโครงการภาษา-คณิต	๑๒๐,๐๐๐	
๑๓.๑๓	ค่ายคณิตคิดสร้างสรรค์	๑๒๕,๐๐๐	
๑๓.๑๔	กิจกรรมยกระดับผลสัมฤทธิ์ทางการเรียน	๔๐,๐๐๐	
๑๓.๑๕	ห้องเรียนคุณภาพ	๖๐๐,๐๐๐	
๑๓.๑๖	จัดซื้อวัสดุ-ครุภัณฑ์	๒๕๐,๐๐๐	
๑๓.๑๗	จ้างครูผู้สอนและผู้ช่วยครูประจำชั้น	๒,๙๔๐,๐๐๐	
๑๓.๑๘	เตรียมความพร้อมมุ่งสู่โรงเรียนชั้นนำในจังหวัดเชียงใหม่	๒๐,๐๐๐	
๑๓.๑๙	กิจกรรมแสดงผลงานทางวิชาการ LMAP OPEN HOUSE	-	
๑๓.๒๐	กิจกรรมพัฒนาบุคลากร	-	
๑๓.๒๑	จัดซื้อหนังสือคู่มือครู สื่อวัสดุประกอบการเรียนการสอน	-	
๑๓.๒๒	กิจกรรมประชาสัมพันธ์โครงการ	-	
๑๓.๒๓	กิจกรรมเตรียมความพร้อมรางวัลพระราชทาน	-	
๑๓.๒๔	กิจกรรมเปิดบ้านประสานใจ	-	
๑๓.๒๕	กิจกรรมการสอบแข่งขันทักษะทางวิชาการ	-	
	<b>รวมเงิน</b>	<b>๕,๑๐๕,๕๐๐</b>	
<b>๑๔</b>	<b>โครงการห้องสมุดเพื่อการเรียนรู้</b>		นายวิทยา สิงคะเนตร์
๑๔.๑	กิจกรรมยุวบรรณารักษ์น้อย	๕,๐๐๐	
๑๔.๒	กิจกรรมสัปดาห์ห้องสมุดส่งเสริมการอ่านสู่การเรียนรู้	๐,๐๐๐	
๑๔.๓	กิจกรรมกาสะลองท่องนิทานสำราญใจ	๒,๐๐๐	
๑๔.๔	กิจกรรมนักสืบรุ่นเยาว์	๒,๐๐๐	
๑๔.๕	กิจกรรมห้องสมุดสัญจรป้อนความรู้	๒,๐๐๐	
๑๔.๖	กิจกรรมมุมห้องหุ่น	๕,๐๐๐	
๑๔.๗	กิจกรรมยอดนักอ่าน	๒,๐๐๐	
๑๔.๘	กิจกรรมรักภาพรักภาษา	๒,๐๐๐	
๑๔.๙	จัดซื้อหนังสือ/สื่ออิเล็กทรอนิกส์	๓๐,๐๐๐	

## ฝ่ายบริหารวิชาการ (ต่อ)

ที่	โครงการ	งบประมาณ ที่ได้รับจัดสรร	ผู้รับผิดชอบโครงการ
๑๔.๑๐	กิจกรรมพัฒนาและจัดหาสื่อ/อุปกรณ์ห้องสมุด	๓๐,๐๐๐	
๑๔.๑๑	กิจกรรมการแข่งขันสารานุกรมไทย		
๑๔.๑๒	กิจกรรมนักร้องน้อยตามรอยหนังสือพระเทพฯ		
๑๔.๑๓	กิจกรรมแฟนพันธุ์แท้สุนทรภู่		
๑๔.๑๔	กิจกรรมเล่นิทานให้น้องฟัง		
	<b>รวมเงิน</b>	<b>๒๑๐,๐๐๐</b>	
<b>๑๕</b>	<b>โครงการตามรอยพ่อขอเป็นนักร้อง</b>		นางลินลดา เชาว์มันัส
๒.๑	กิจกรรมหนูน้อยนักร้อง	๗๐,๐๐๐	
๒.๒	กิจกรรมหนังสือเล่มเล็กสร้างเด็กอ่านเขียน	๕,๐๐๐	
๒.๓	กิจกรรมเดอะพิชซ่าคอมปะนี		
๒.๔	กิจกรรมถนนคนรักอ่าน		
	<b>รวมเงิน</b>	<b>๗๕,๐๐๐</b>	
<b>๑๖</b>	<b>โครงการพัฒนาคุณภาพตามเกณฑ์รางวัลพระราชทาน</b>	๒๐๐,๐๐๐	หัวหน้าฝ่ายวิชาการ
	<b>รวมเงิน</b>	<b>๒๐๐,๐๐๐</b>	
<b>๑๗</b>	<b>โครงการ การพัฒนาหลักสูตรสถานศึกษาโรงเรียนอนุบาลเชียงใหม่</b>		หัวหน้าฝ่ายวิชาการ
๑๗.๑	ประชุมวางแผน	-	
๑๗.๒	พัฒนาหลักสูตรโดยเชิญผู้เชี่ยวชาญ และระดมความคิด ร่วมกัน	-	
๑๗.๓	ดำเนินการการปรับปรุงหลักสูตร	-	
๑๗.๔	เสนอหลักสูตรฉบับสมบูรณ์แก่คณะกรรมการ สถานศึกษาเพื่ออนุมัติใช้	-	
๑๗.๕	ติดตามการใช้หลักสูตรและจัดทำรูปเล่มรายงานผลการ ใช้หลักสูตร	-	
๑๗.๖	รายงานการใช้หลักสูตรสถานศึกษาแก่คณะกรรมการใน ส่วนที่เกี่ยวข้อง	-	
๑๗.๗	ประเมินผลการใช้หลักสูตรและปรับปรุงแก้ไข	-	
	<b>รวมเงิน</b>	<b>-</b>	

## ฝ่ายบริหารวิชาการ (ต่อ)

ที่	โครงการ	งบประมาณ ที่ได้รับจัดสรร	ผู้รับผิดชอบโครงการ
๑๘	โครงการโรงเรียนพื้นที่นวัตกรรม		หัวหน้าฝ่ายวิชาการ
	ประชุมครั้งที่ ๑ ฝ่ายวิชาการ หัวหน้ากลุ่มสาระ หัวหน้า ๑๘.๑ สายชั้น	-	
	๑๘.๒ ประชุม ฝ่ายบริหาร หัวหน้าโครงการ	-	
	๑๘.๓ ติดตามผลการพัฒนานวัตกรรมการเรียนการสอน	-	
	๑๘.๔ ปรับปรุงแก้ไข นำเสนอผลการจัดพัฒนานวัตกรรม	-	
	๑๘.๕ รายงานผลการใช้นวัตกรรม	-	
	๑๘.๖ ประเมินผลการใช้นวัตกรรม และปรับปรุงแก้ไข	-	
	รวมเงิน	-	
๑๙	โครงการซ่อมเสริมเพื่อพัฒนาศักยภาพนักเรียน		หัวหน้าฝ่ายวิชาการ
	๑๙.๑ ประชุมวางแผน	-	
	๑๙.๒ จัดกิจกรรมเพื่อให้นักเรียนอ่านออกเขียนได้	-	
	๑๙.๓ นำเสนอผลการจัดพัฒนานวัตกรรม	-	
	๑๙.๔ รายงานผลการดำเนินกิจกรรมแก่คณะกรรมการ	-	
	รวมเงิน	-	

## ฝ่ายบริหารบุคลากร

ที่	โครงการ	งบประมาณ ที่ได้รับจัดสรร	ผู้รับผิดชอบโครงการ
๑	โครงการพัฒนาครูและบุคลากรทางการศึกษาให้มีคุณภาพ ตามมาตรฐานวิชาชีพ		
	๑.๑ กิจกรรมอบรมสัมมนา ก่อนเปิดภาคเรียน	๔๐๐,๐๐๐	นางผ่องศรี สิทธิชัย
	๑.๒ กิจกรรมอบรมพัฒนาครูและบุคลากรทางการศึกษา		
	ตามความต้องการของสถานศึกษาและ	๑๐๐,๐๐๐	
	สอดคล้องกับแผนพัฒนาตนเองของคณะครู	๑๕๐,๐๐๐	
	รวมเงิน	๖๕๐,๐๐๐	
๒	โครงการศึกษาดูงานของครูและบุคลากรทางการศึกษา	๘๘๕,๐๐๐	นางผ่องศรี สิทธิชัย
	รวมเงิน	๘๘๕,๐๐๐	
๓	โครงการส่งเสริมสวัสดิการเพื่อสร้างขวัญและกำลังใจบุคลากร	๑๒,๐๐๐	นางผ่องศรี สิทธิชัย
	รวมเงิน	๑๒,๐๐๐	
๔	โครงการศึกษาดูงานสขของลูกจ้างประจำและลูกจ้างชั่วคราว	๒๕๒,๐๐๐	นางผ่องศรี สิทธิชัย
	รวมเงิน	๒๕๒,๐๐๐	

## ฝ่ายบริหารงบประมาณ

	โครงการ	งบประมาณ ที่ได้รับจัดสรร	ผู้รับผิดชอบ โครงการ
๑	โครงการพัฒนาระบบบริหารงบประมาณ	๕๐,๐๐๐	นางศรีมณี เสนากุล
	รวมเงิน	๕๐,๐๐๐	
๑	ค่าสาธารณูปโภค (ไฟฟ้า+น้ำประปา+ขยะ)	๔,๐๖๐,๐๐๐	
๒	ค่าวัสดุเชื้อเพลิง	๒๕๐,๐๐๐	
๓	งบซ่อมแซมยานพาหนะและครุภัณฑ์	๔๐๐,๐๐๐	



## ส่วนที่ ๔

### ผลการดำเนินงานตามแผนปฏิบัติการ

การดำเนินงานตามแผนปฏิบัติการประจำปี ประจำปีงบประมาณ พ.ศ.๒๕๕๖๓ ได้กำหนด ยุทธศาสตร์ในการบริหารจัดการให้สอดคล้องกับนโยบายของรัฐบาล กระทรวงศึกษาธิการ เกณฑ์มาตรฐาน การศึกษาของสถานศึกษา ระดับการศึกษาขั้นพื้นฐาน ของสำนักงานคณะกรรมการการศึกษาขั้นพื้นฐาน เกณฑ์มาตรฐานของสำนักงานรับรองมาตรฐานและประเมินคุณภาพการศึกษา เพื่อการเร่งรัดคุณภาพ การศึกษาเพื่อยกระดับองค์ความรู้และความก้าวหน้าได้มาตรฐานชาติที่เป็นสากล และภูมิปัญญาท้องถิ่น ส่งเสริมการอ่าน พร้อมทั้งส่งเสริมการเรียนการสอนภาษาต่างประเทศและภาษาถิ่น จัดระบบการจัดการ ความรู้สาระเพิ่มเติมโรงเรียนมาตรฐานสากลกับ ๘ กลุ่มสาระการเรียนรู้ตามหลักสูตรสถานศึกษา ให้ ยอมรับการเปลี่ยนแปลงของโลก บนความเป็นท้องถิ่นและความเป็นไทย ยกระดับผลสัมฤทธิ์ของการ เรียนการสอน โดยวัดผลผ่านการทดสอบมาตรฐานในระดับชาติ เพื่อก้าวสู่นานาชาติ สร้างโอกาสทาง การศึกษาแก่ผู้เรียนอย่างเสมอภาคและความเป็นธรรม ส่งเสริมและพัฒนาคุณภาพครูผู้สอนให้ก้าวล้ำนำ เทคโนโลยี เปลี่ยนกระบวนการเรียนรู้ให้เป็นแบบผู้เรียนเป็นศูนย์กลางและเอื้อให้เกิดการเรียนรู้ ตลอดชีวิตเพื่อเป็นแนวทางการส่งเสริมให้นักเรียนทุกระดับชั้นได้ใช้ข้อมูลสารสนเทศด้านเทคโนโลยีเพื่อ การศึกษาเชื่อมโยงปฏิสัมพันธ์สู่พลโลก ซึ่งการบริหารงบประมาณ ปีงบประมาณ พ.ศ.๒๕๖๓ สถานศึกษาได้ดำเนินงานตามแผนงาน/ งาน/ โครงการและกิจกรรมต่าง ๆ เป็นไปตามจุดเน้นการบริหาร ที่กำหนดไว้ ดังนี้

๑. เร่งรัดพัฒนาประสิทธิผลที่เกิดกับผู้เรียนอย่างมีคุณภาพ ให้บรรลุผลผลิตตามเป้าหมาย โรงเรียนมาตรฐานสากล
  ๒. ส่งเสริมการให้บริการทางการศึกษาอย่างมีประสิทธิภาพ โดยมุ่งยกระดับผลสัมฤทธิ์ ทางการศึกษาเกิดกับผู้เรียนเป็นสำคัญ
  ๓. พัฒนาสังคมฐานความรู้ ความเข้าใจด้วยนวัตกรรมและเทคโนโลยีบนพื้นฐานของความเป็น ไทย ในการเพิ่มประสิทธิภาพและประสิทธิผลต่อการบริหารจัดการศึกษา เพื่อความเป็นเลิศทางวิชาการ ตามมาตรฐานสากล
  ๔. พัฒนาระบบการบริหารงานบุคคล เพื่อเพิ่มศักยภาพในการขับเคลื่อนกระบวนการเรียน การสอนให้สอดคล้องกับนโยบายรัฐบาลและกระทรวงศึกษาธิการ ด้านพัฒนาคุณภาพผู้เรียนเป็นสำคัญ
- การดำเนินงานตามแผนงาน/งาน/โครงการ และกิจกรรมประจำปีงบประมาณ พ.ศ.๒๕๖๓ ใน ภาคเรียนที่ ๒/๒๕๖๒ และภาคเรียนที่ ๑/๒๕๖๓ สรุปผลการพัฒนาคุณภาพการจัดการศึกษา มี รายละเอียด ดังนี้

## กลยุทธ์แผนงานที่ ๑

สร้างเสริมคุณลักษณะอันพึงประสงค์บนพื้นฐานของความเป็นไทย ตามแนวปฏิบัติวิถีพุทธ โดยให้ผู้เรียนสามารถอยู่ร่วมกับผู้อื่นในสังคมได้อย่างมีความสุขในฐานะเป็นพลเมืองไทยและพลโลก

โครงการ/กิจกรรม	เป้าหมาย เชิงปริมาณและ คุณภาพ	ผลสำเร็จ	สนองมาตรฐาน การศึกษา
<p>โครงการส่งเสริมนักเรียน ระดับปฐมวัยให้มีคุณลักษณะ ที่พึงประสงค์ตามหลักสูตร</p> <p>๑.๑ กิจกรรมหนูน้อยสุขภาพดี</p> <p>๑.๒ กิจกรรมธาราพาเพลิน</p> <p>๑.๓ กิจกรรมพัฒนาปฐมวัย : ใจสร้างสรรค์</p> <p>๑.๔ กิจกรรมดนตรีहरษา (เปียโน)</p> <p>๑.๕ กิจกรรมพัฒนาคุณธรรม จริยธรรมและคุณลักษณะ อันพึงประสงค์เด็กปฐมวัย</p> <p>๑.๖ กิจกรรมพัฒนาทักษะชีวิต เศรษฐกิจพอเพียงสำหรับเด็ก ปฐมวัย</p> <p>๑.๗ กิจกรรมวันสำคัญ หนูน้อยอนุบาลเชียงใหม่ รักษ์วัฒนธรรมไทย</p> <p>๑.๘ กิจกรรมนักอ่านน้อย</p> <p>๑.๙ กิจกรรมเตรียม ความพร้อมภาษาอังกฤษ พื้นฐาน</p> <p>๑.๑๐ กิจกรรมการใช้ คอมพิวเตอร์เป็นสื่อ ในการพัฒนาความพร้อม ของเด็กปฐมวัย</p> <p>๑.๑๑ กิจกรรมพัฒนาหลักสูตร ปฐมวัย</p>	<p>นักเรียนชั้นอนุบาล ปีที่ ๒ และ ๓</p> <p>ทุกคน</p>	<p>นักเรียนชั้นอนุบาล ปีที่ ๒ - ๓ ทั้ง ๑๖ ห้องเรียน มีสุขนิสัย ในการดูแลสุขภาพ ของตน มีคุณธรรม จริยธรรมที่ดีงาม และมีค่านิยมที่ พึงประสงค์ มีทักษะในการจัดการ ในรูปของกิจกรรม เสริมหลักสูตรวิถีชีวิต ชาบบัว ยอมรับ ความคิดและ วัฒนธรรมที่ แตกต่างเพื่อการอยู่ ร่วมกันอย่างมี ความสุข มีความ ตระหนัก รู้คุณค่า ร่วมอนุรักษ์และ พัฒนาสิ่งแวดล้อม มีการวางแผนการใช้ จ่ายตามหลัก เศรษฐกิจพอเพียง มีความรัก ความ สามัคคี รักษา วัฒนธรรมและ ประเพณีอันดีงาม ขององค์กร</p>	<p>กลยุทธ์ สพฐ. ข้อที่ ๑ ๒,๓,๔,๕,๖</p> <p>กลยุทธ์สถานศึกษา ข้อที่ ๑,๒,๓,๔ และ ๕</p>

โครงการ/กิจกรรม	เป้าหมายเชิงปริมาณ และคุณภาพ	ผลสำเร็จ	สนองมาตรฐาน การศึกษา
<p>๑.๑๒ กิจกรรมพัฒนาอาคาร สถานที่และแหล่ง เรียนรู้สำหรับเด็กปฐมวัย</p> <p>๑.๑๓ กิจกรรมสร้างจิตสำนึก รักองค์กร</p> <p>๑.๑๔ กิจกรรมโรงเรียนสวย ด้วยมือน้องอนุบาล</p> <p>๑.๑๕ กิจกรรมส่งเสริมเติมเต็ม เด็กปฐมวัย (พัฒนา ผู้เรียน)</p> <p>๑.๑๖ กิจกรรมพัฒนาบุคลากร ฝ่ายปฐมวัย</p> <p>๑.๑๗ กิจกรรมเทควันโด</p> <p>๒. โครงการส่งเสริมศักยภาพ ทางด้านคณิตศาสตร์และ วิทยาศาสตร์ ระดับปฐมวัย</p> <p>๓. การจัดการเรียนการสอน ตามหลักสูตรปฐมวัย (KMEP)</p>	<p>นักเรียนชั้นอนุบาล ปีที่ ๒ และ ๓ ทุกคน</p>	<p>มีความรู้ ความสามารถใน การเรียนรู้โดยใช้ กระบวนการทาง วิทยาศาสตร์และ คณิตศาสตร์ ภาษาจีน ภาษาอังกฤษ ได้ทำ กิจกรรมเสริม ศักยภาพทางด้าน วิชาการ ร้อยละ ๑๐๐</p> <p>ผู้ปกครองให้ความ ร่วมมือในการ พัฒนาลูกร่วมกับ ทางโรงเรียน ร้อยละ ๑๐๐</p>	<p>กลยุทธ์ สพฐ. ข้อที่ ๑ ๒,๓,๔,๕,๖ กลยุทธ์สถานศึกษา ข้อที่ ๑,๒,๓,๔ และ ๕</p>
<p><b>โครงการส่งเสริมและพัฒนา กิจกรรมวิถีชาวบ้าน</b></p> <p>๑. กิจกรรมวันรับบัว</p> <p>๒. กิจกรรมใส่ขันดอก</p> <p>๓. กิจกรรมวันไหว้ครู</p> <p>๔. กิจกรรมวันบัวบูชา</p> <p>๕. กิจกรรมวันเข้าพรรษา, วันวิสาขบูชา</p> <p>๖. กิจกรรมวันแม่แห่งชาติ</p> <p>๗. กิจกรรมวันลอยกระทงยี่เป็ง</p> <p>๘. กิจกรรมวันพ่อ</p> <p>๙. กิจกรรมตักบาตรปีใหม่</p> <p>๑๐. กิจกรรมตลาดนัดอนุบาล</p>	<p>นักเรียนชั้นอนุบาล ปีที่ 2 - ชั้นประถม ศึกษาปีที่ ๖ ทุกคน</p>		<p>กลยุทธ์ สพฐ. ข้อที่ ๑ ๒,๓,๔,๕,๖ กลยุทธ์สถานศึกษา ข้อที่ ๑,๒,๓,๔ และ ๕</p>

โครงการ/กิจกรรม	เป้าหมาย เชิงปริมาณและ คุณภาพ	ผลสำเร็จ	สนองมาตรฐาน การศึกษา
<p>๑๑. กิจกรรมสุมาคารวะ</p> <p>๑๒. กิจกรรมน้องส่งพี่</p> <p>๑๓. กิจกรรมวันบัวบาน</p> <p>๑๔. กิจกรรมร่วมกับชุมชน</p> <p><b>โครงการโรงเรียนวิถีพุทธ</b></p> <p>๑. กิจกรรมทำบุญตักบาตร ประจำวัน</p> <p>๒. กิจกรรมมีคณาภกน้อย คอยกระซิบบ</p> <p>๓. กิจกรรมแสดงพระธรรม เทศนาในฤดูกาลเข้าพรรษา</p> <p>๔. กิจกรรมประกวดการ บรรยายธรรม</p> <p>๕. กิจกรรมจัดป้ายนิเทศ พุทธศาสนสุภาษิตและวนสำคัญ ทางพระพุทธศาสนา</p> <p>๖. กิจกรรมนั่งสมาธิช่วงพัก รับประทานอาหารกลางวัน</p> <p>๗. กิจกรรมจิตอาสาพัฒนาโรงเรียน</p> <p>๘. กิจกรรมโครงการคุณธรรม ลด ละ เลิก เหล้า บุหรี่</p> <p>๙. กิจกรรมชวนน้องท่องพุทธวจนะ</p> <p>๑๐. กิจกรรมสวดมนต์ สรภัญญะ ทุกวันศุกร์</p> <p>๑๑. กิจกรรมปฏิบัติตนเป็น พุทธมามกะ ป.๖</p> <p>๑๒. กิจกรรมยวทูตความดี</p> <p>๑๓. กิจกรรมทำบุญวันสำคัญ ทางศาสนาร่วมกับชุมชน</p>	<p>นักเรียนชั้น อนุบาลปีที่ ๒ - ชั้นประถม ศึกษาปีที่ ๖ ทุกคน</p>		<p>กลยุทธ์ สพฐ. ข้อที่ ๑ ๒,๓,๔,๕,๖</p> <p>กลยุทธ์สถานศึกษา ข้อที่ ๑,๒,๓,๔ และ ๕</p>

โครงการ/กิจกรรม	เป้าหมาย เชิงปริมาณและ คุณภาพ	ผลสำเร็จ	สนองมาตรฐาน การศึกษา
<p>๑๔.กิจกรรมสวดมนต์แปล บาลี-ไทย</p> <p>๑๕.กิจกรรมสวดมนต์แปล บาลี-อังกฤษ</p> <p>๑๖.กิจกรรมตอบปัญหา ธรรมมงคล</p> <p>๑๗.กิจกรรมบรรพชาสามเณร ภาคฤดูร้อน</p> <p><b>โครงการส่งเสริม ประชาธิปไตย และเสริมสร้างวินัยนักเรียน</b></p>	<p>นักเรียนชั้นอนุบาล ปีที่ ๑ ถึงชั้น ประถมศึกษาปีที่ ๖ มีคุณธรรม ระเบียบ วินัย สามารถทำงาน ร่วมกับผู้อื่นได้และ นำประสบการณ์ที่ ได้รับไปใช้ใน ชีวิตประจำวันได้</p>	<p>นักเรียนมีคุณธรรม ระเบียบวินัย ความจงรักภักดีต่อ สถาบันชาติ ศาสนา พระมหากษัตริย์ สามารถทำงาน ร่วมกับผู้อื่นได้และ นำประสบการณ์ที่ ได้รับไปใช้ในชีวิต ประจำวันได้ ร้อยละ๘๐</p>	<p>กลยุทธ์ สพฐ. ข้อที่ ๑ ๓,๔,๖</p> <p>กลยุทธ์สถานศึกษา ข้อที่ ๒,๓,๔</p>
<p><b>โครงการอาหารกลางวัน</b></p>	<p>นักเรียนชั้นอนุบาล ปีที่ ๑ ถึงชั้น ประถมศึกษาปีที่ ๖ ได้รับประทาน อาหารกลางวัน ครบถ้วนตามหลัก โภชนาการและได้รับ ครบทุกคน</p>	<p>นักเรียนมีสุขภาพ แข็งแรง ได้ รับประทานอาหาร กลางวันครบทุกคน และได้รับสารอาหาร ครบถ้วนตามหลัก โภชนาการ ร้อยละ ๑๐๐</p>	<p>กลยุทธ์ สพฐ. ข้อที่ ๑ กลยุทธ์สถานศึกษา ข้อที่ ๔</p>

โครงการ/กิจกรรม	เป้าหมาย เชิงปริมาณและ คุณภาพ	ผลสำเร็จ	สนองมาตรฐาน การศึกษา
โครงการอาหารเสริม (นม)	นักเรียนชั้นอนุบาล ปีที่ ๑ ถึงชั้น ประถมศึกษาปีที่ ๖ ได้รับอาหารเสริม (นม) ครบถ้วนตาม หลักโภชนาการและ ได้รับครบทุกคน	นักเรียนมีสุขภาพ แข็งแรง ได้รับ สารอาหารครบถ้วน ตามหลัก โภชนาการ ร้อยละ ๑๐๐	กลยุทธ์ สพฐ. ข้อที่ ๑ ๒,๓,๔,๕,๖ กลยุทธ์สถานศึกษา ข้อที่ ๑,๒,๓,๔ และ ๕

## กลยุทธ์แผนงานที่ ๒

พัฒนากระบวนการจัดการเรียนรู้ส่งเสริมความเป็นเลิศ ให้ผู้เรียนตามหลักสูตรการศึกษา  
ขั้นพื้นฐานและมาตรฐานสากล ตามจุดเน้นของห้องเรียนพิเศษเพื่อส่งเสริมสมรรถนะความสามารถ  
ของผู้เรียนเต็มตามศักยภาพ

โครงการ/กิจกรรม	เป้าหมาย เชิงปริมาณและ คุณภาพ	ผลสำเร็จ	สนองมาตรฐาน การศึกษา
<b>โครงการพัฒนาการศึกษา ขั้นพื้นฐานระดับประถมศึกษา</b> ๑. กิจกรรมกลุ่มสาระ การเรียนรู้คณิตศาสตร์ ๒. กิจกรรมกลุ่มสาระ การเรียนรู้วิทยาศาสตร์ ๓. กิจกรรมกลุ่มสาระ การเรียนรู้ภาษาไทย ๔. กิจกรรมกลุ่มสาระ การเรียนรู้สังคมศึกษา ๕. กิจกรรมกลุ่มสาระ การเรียนรู้สุขศึกษา พลศึกษา ๖. กิจกรรมกลุ่มสาระ การเรียนรู้ศิลปะ ๗. กิจกรรมกลุ่มสาระ การเรียนรู้การงานอาชีพ และเทคโนโลยี ๘. กิจกรรมกลุ่มสาระ การเรียนรู้ภาษาต่างประเทศ (ภาษาอังกฤษ) ๙. กิจกรรมกลุ่มสาระ การเรียนรู้ภาษาต่างประเทศ (ภาษาจีน) ๑๐. กิจกรรมพัฒนาผู้เรียน ๑๑. กิจกรรมทดสอบความรู้ โดยหน่วยงาน/ผู้เชี่ยวชาญ ภายนอก	นักเรียนชั้นประถม ศึกษาปีที่ ๑ - ๖  ทุกคนได้รับการ พัฒนาด้านการจัด การเรียนรู้ตาม ศักยภาพของตนเอง	นักเรียนชั้นประถม ศึกษาปีที่ ๑ - ๖  มีผลสัมฤทธิ์ทาง การเรียนรู้ระดับ ๒.๕ ขึ้นไปทุกกลุ่ม สาระการเรียนรู้ มีผลการอ่าน คิดวิเคราะห์และ เขียนในระดับดี และผ่านการ ประเมินคุณลักษณะ ที่พึงประสงค์ใน ระดับดี ร้อยละ ๘๕	กลยุทธ์ สพฐ. ข้อที่ ๑ ๒,๕  กลยุทธ์สถานศึกษา ข้อที่ ๑,๒,๓,๔ และ ๕

โครงการ/กิจกรรม	เป้าหมาย เชิงปริมาณและ คุณภาพ	ผลสำเร็จ	สนองมาตรฐาน การศึกษา
<p>๑๒. การแลกเปลี่ยนเรียนรู้ ระหว่างกลุ่มสาระการ เรียนรู้ ชั้นเรียน มี Best Practices ของ ตนเอง แนะนำศึกษาต่อ</p>			
<p>๑๓. กิจกรรมพัฒนาทักษะ STEM</p>			
<p><b>โครงการการพัฒนาคุณภาพ ผู้เรียนและยกระดับผลสัมฤทธิ์ ทางการเรียน</b></p>	<p>นักเรียนชั้นประถม ศึกษาปีที่ ๑ - ๖ ทุกคน มีทักษะการ อ่าน เขียน การใช้ ภาษาไทย คณิตศาสตร์ ได้รับ การส่งเสริมสำหรับ นักเรียนที่มีปัญหาใน การอ่านคล่อง เขียนคล่อง</p>	<p>นักเรียนชั้นประถม ศึกษาปีที่ ๑ - ๖ ทุกคน มีผลสัมฤทธิ์ สูงขึ้น จากการวัด และประเมินผล ทั้งระดับโรงเรียน และระดับประเทศ ร้อยละ ๙๐</p>	<p>กลยุทธ์ สพฐ. ข้อที่ ๑ และ ๓ กลยุทธ์สถานศึกษา ข้อที่ ๒ และ ๔</p>
<p><b>โครงการพัฒนาศักยภาพ นักเรียนสู่ความเป็นเลิศ</b></p>	<p>นักเรียนชั้นประถม ศึกษาปีที่ ๑ - ๖ ทุกคนได้รับการ ส่งเสริม ความสามารถพิเศษ เฉพาะทาง</p>	<p>นักเรียนชั้นประถม ศึกษาปีที่ ๑ - ๖ ได้รับการส่งเสริม สนับสนุนให้มี ความสามารถ พิเศษเฉพาะทาง เต็มตาม ศักยภาพ ร้อยละ ๙๐</p>	<p>กลยุทธ์ สพฐ. ข้อที่ ๑ กลยุทธ์สถานศึกษา ข้อที่ ๒ และ ๓</p>



โครงการ/กิจกรรม	เป้าหมาย เชิงปริมาณและ คุณภาพ	ผลสำเร็จ	สนองมาตรฐาน การศึกษา
โครงการพัฒนาหลักสูตร การจัดการเรียนการสอน วิทยาการคำนวณ	นักเรียนชั้นอนุบาลปี ที่ ๒ - ชั้นประถม ศึกษาปีที่ ๑ - ๖ ทุกคน ได้เรียนรู้ และฝึกปฏิบัติการใช้ เทคโนโลยี พัฒนา ผู้เรียนตามความ สามารถ และเพิ่มพูน ประสบการณ์ด้าน วิทยาศาสตร์และ เทคโนโลยีอย่าง เต็มศักยภาพ	นักเรียนชั้นอนุบาล ปีที่ ๒ - ชั้นประถม ศึกษาปีที่ ๑ - ๖ ได้เรียนรู้ และฝึกปฏิบัติการ ใช้เทคโนโลยี พัฒนาผู้เรียนตาม ความสามารถ และ เพิ่มพูน ประสบการณ์ด้าน วิทยาศาสตร์และ เทคโนโลยีอย่าง เต็มศักยภาพ ร้อยละ ๑๐๐	กลยุทธ์ สพฐ. ข้อที่ ๑ กลยุทธ์สถานศึกษา ข้อที่ ๒ และ ๔
โครงการเสริมสร้างศักยภาพ ทางด้านคณิตศาสตร์และ วิทยาศาสตร์	นักเรียนในโครงการ เสริมสร้างศักยภาพ ทางด้านคณิตศาสตร์ และวิทยาศาสตร์ จำนวน ๑๒ ห้องเรียน มี ผลสัมฤทธิ์ทางด้าน การเรียนรู้ระดับดี ขึ้นไป สามารถสร้าง องค์ความรู้ใหม่ด้วย ตนเองโดยได้รับการ ส่งเสริมและพัฒนา ร้อยละ ๑๐๐	นักเรียนในโครงการ เสริมสร้างศักยภาพ ทางด้าน คณิตศาสตร์ และวิทยาศาสตร์ มีความรู้ ความสามารถ ทางด้าน คณิตศาสตร์และ วิทยาศาสตร์ด้วย หลักสูตรที่สูงกว่า และได้เข้าร่วมการ แข่งขันทางวิชาการ ระดับสากล ร้อยละ ๑๐๐	กลยุทธ์ สพฐ. ข้อที่ ๑ กลยุทธ์สถานศึกษา ข้อที่ ๒ และ ๔

โครงการ/กิจกรรม	เป้าหมาย เชิงปริมาณและ คุณภาพ	ผลสำเร็จ	สนองมาตรฐาน การศึกษา
<p>โครงการจัดการเรียนการสอน ตามหลักสูตรกระทรวง ศึกษาธิการเป็นภาษาอังกฤษ</p>	<p>นักเรียนชั้นประถม ศึกษาปีที่ ๑ - ๖ ในโครงการ English Program จำนวน ๓๗๕ คน ได้ยกระดับ ผลสัมฤทธิ์ทางการ เรียนรู้ให้สูงกว่า มาตรฐาน เป็นที่ ยอมรับและสู่ระดับ สากล</p>	<p>นักเรียนชั้นประถม ศึกษาปีที่ ๑ - ๖ ในโครงการ English Program ได้รับการเรียนรู้ จากครูชาวต่างชาติ และครูไทย ตาม หลักสูตรและ ยกระดับผลสัมฤทธิ์ ทางการเรียนให้ สูงกว่ามาตรฐาน เป็นที่ยอมรับสู่ ระดับสากลและ ระดับ TQA ได้ ร้อยละ ๑๐๐</p>	<p>กลยุทธ์ สพฐ. ข้อที่ ๑ กลยุทธ์สถานศึกษา ข้อที่ ๑,๒ และ ๔</p>
<p>โครงการเสริมสร้างศักยภาพ แบบองค์รวม</p>	<p>นักเรียนชั้นประถม ศึกษาปีที่ ๑ - ๖ โครงการเสริมสร้าง ศักยภาพแบบ องค์รวม ระดับชั้นละ ๒ ห้อง จำนวน๑๒ ห้องเรียนมีผลสัมฤทธิ์ ทางการเรียนใน ระดับดีขึ้น</p>	<p>นักเรียนชั้นประถม ศึกษาปีที่ ๑ - ๖ โครงการเสริมสร้าง ศักยภาพแบบ องค์รวม มี ผลสัมฤทธิ์ทาง การเรียนสูง มี ทักษะการคิด ทักษะชีวิต ทักษะ การจัดการข้อมูล สารสนเทศ อย่างมี ประสิทธิภาพ</p>	<p>กลยุทธ์ สพฐ. ข้อที่ ๑ กลยุทธ์สถานศึกษา ข้อที่ ๑,๒ และ ๔</p>

โครงการ/กิจกรรม	เป้าหมาย เชิงปริมาณและ คุณภาพ	ผลสำเร็จ	สนองมาตรฐาน การศึกษา
โครงการเสริมสร้างศักยภาพ ด้านภาษาและคณิตศาสตร์	นักเรียนชั้นประถม ศึกษาปีที่ ๑ - ๖ โครงการเสริมสร้าง ศักยภาพทางภาษา และคณิตศาสตร์ ทุกคน สามารถ สร้างเสริมศักยภาพ ตนเองให้สูงขึ้น ได้รับการพัฒนา ทางด้านภาษา และคณิตศาสตร์ ได้มีการแลกเปลี่ยน เรียนรู้ในระดับ นานาชาติ	นักเรียนชั้นประถม ศึกษาปีที่ ๑ - ๖ โครงการเสริมสร้าง ศักยภาพทางภาษา และคณิตศาสตร์ ได้รับความรู้จาก แหล่งเรียนรู้ที่ หลากหลาย ร้อยละ ๑๐๐	กลยุทธ์ สพฐ. ข้อที่ ๑ กลยุทธ์สถานศึกษา ข้อที่ ๑,๒ และ ๔

## ๓. พัฒนานักเรียนให้มีคุณลักษณะและทักษะการเรียนรู้แห่งศตวรรษที่ ๒๑

โครงการ/กิจกรรม	เป้าหมาย เชิงปริมาณและ คุณภาพ	ผลสำเร็จ	สนองมาตรฐาน การศึกษา
โครงการส่งเสริมการเรียนรู้ ตามศาสตร์พระราชา	นักเรียนชั้นอนุบาล ปีที่ ๒ - ชั้นประถม ศึกษาปีที่ ๑ - ๖ เป็นผู้มีความรู้ ความเข้าใจและ สามารถปฏิบัติตาม หลักปรัชญาของ เศรษฐกิจพอเพียง และศาสตร์พระราชา เป็นผู้มีคุณลักษณะ อันพึงประสงค์ อยู่อย่างพอเพียง ตามหลักปรัชญา เศรษฐกิจพอเพียง	นักเรียนชั้นอนุบาล ปีที่ ๒ - ชั้นประถม ศึกษาปีที่ ๑ - ๖ มีความรู้ ความเข้าใจและ สามารถปฏิบัติตาม หลักปรัชญาของ เศรษฐกิจพอเพียง และศาสตร์พระราชา มีคุณลักษณะ อันพึงประสงค์ อยู่อย่างพอเพียง ตามหลักปรัชญา เศรษฐกิจพอเพียง ร้อยละ ๑๐๐ ห้องสมุดโรงเรียน	กลยุทธ์ สพฐ. ข้อที่ ๑ กลยุทธ์สถานศึกษา ข้อที่ ๔
โครงการห้องสมุดเพื่อ การเรียนรู้	ห้องสมุดโรงเรียน มีทรัพยากร สารสนเทศเพียงพอ ตามเกณฑ์ มี เทคโนโลยีที่ทันสมัย นักเรียนทุกคนมีนิสัย รักการอ่านและ เรียนรู้ตลอดชีวิต นักเรียนทุกคนรู้ ระเบียบ มารยาท และสามารถใช้ ห้องสมุด พร้อมทั้ง ปฏิบัติตนได้ถูกต้อง	มีทรัพยากรสารสนเทศ เพียงพอตามเกณฑ์ มี เทคโนโลยีที่ทันสมัย ร้อยละ ๙๐ นักเรียนมีนิสัย รักการอ่านและเรียนรู้ ตลอดชีวิต นักเรียนทุกคนรู้ ระเบียบ มารยาท และสามารถใช้ ห้องสมุด พร้อมทั้ง ปฏิบัติตนได้ถูกต้อง ร้อยละ ๙๐	กลยุทธ์ สพฐ. ข้อที่ ๑,๓,๕ กลยุทธ์สถานศึกษา ข้อที่ ๒,๓,๕

โครงการ/กิจกรรม	เป้าหมาย เชิงปริมาณและ คุณภาพ	ผลสำเร็จ	สนองมาตรฐาน การศึกษา
โครงการตามรอยพ่อขอเป็น นักอ่าน	นักเรียนชั้นประถม ศึกษาปีที่ ๑ - ๖ ได้รับการส่งเสริม นิสัยรักการอ่านผ่าน การจัดกิจกรรมการ เรียนรู้เป็นการ บูรณาการภาษาไทย ให้นักเรียนเกิด ความรู้ที่คงทนและ ตระหนักในการ รักการอ่านควบคู่ ไปกับการจัด สภาพแวดล้อมใน ห้องสมุด นักเรียนมี นิสัยรักการอ่านและ ทำให้ผลสัมฤทธิ์ ทางการเรียนรู้ สูงขึ้น	นักเรียนชั้นประถม ศึกษาปีที่ ๑ - ๖ ได้รับการส่งเสริมนิสัย รักการอ่านผ่านการจัด กิจกรรมการเรียนรู้เป็น การบูรณาการ ภาษาไทย ให้นักเรียนเกิด ความรู้ที่คงทนและ ตระหนักในการ รักการอ่านควบคู่ ไปกับการจัด สภาพแวดล้อมใน ห้องสมุด นักเรียนมี นิสัยรักการอ่านและ ทำให้ผลสัมฤทธิ์ ทางการเรียนรู้ สูงขึ้น ร้อยละ ๙๐	กลยุทธ์ สพฐ. ข้อที่ ๑,๓,๕ กลยุทธ์สถานศึกษา ข้อที่ ๒,๓,๕
โครงการส่งเสริมความรู้และ การป้องกันเกี่ยวกับภัยพิบัติ	นักเรียนทุกคนมี ความรู้ ความเข้าใจ ที่ถูกต้องเกี่ยวกับ แนวทางการปฏิบัติ ตนและช่วยเหลือ ผู้อื่นให้ปลอดภัย ระหว่างเกิดภัยพิบัติ ในโรงเรียนและ ชุมชน	นักเรียนมีความรู้ ความ เข้าใจที่ถูกต้องเกี่ยวกับ แนวทางการปฏิบัติ ตนและช่วยเหลือ ผู้อื่นให้ปลอดภัย ระหว่างเกิดภัยพิบัติ ในโรงเรียนและชุมชน ร้อยละ ๘๕	กลยุทธ์ สพฐ. ข้อที่ ๒ กลยุทธ์สถานศึกษา ข้อที่ ๑,๓

โครงการ/กิจกรรม	เป้าหมาย เชิงปริมาณและ คุณภาพ	ผลสำเร็จ	สนองมาตรฐาน การศึกษา
โครงการนิทรรศการทาง วิชาการ (เปิดโลกวิชาการ)	นักเรียนและครู เผยแพร่ แสดง ผลงานและสาธิต ผลงานต่าง ๆ ในเชิง วิชาการ ครูและนักเรียน มีส่วนร่วมในการจัด แสดงผลงานทาง การศึกษาของตนเอง อย่างภาคภูมิใจ มีการแลกเปลี่ยน เรียนรู้ระหว่าง บุคลากรภายใน สถานศึกษา ระหว่าง สถานศึกษากับ ครอบครัว ชุมชนและ องค์กรที่เกี่ยวข้อง ผู้ปกครองเข้าร่วม กิจกรรมเปิดโลก วิชาการ	ครูและนักเรียน ได้เผยแพร่ผลงาน โดยจัดแสดงผลงาน และสาธิตผลงาน ทางการศึกษาของ ตนเอง ร้อยละ ๘๐ ผู้ปกครองได้เข้า ร่วมกิจกรรม และ ให้ความร่วมมือ ร้อยละ ๗๐	กลยุทธ์ สพฐ. ข้อที่ ๑,๔ กลยุทธ์สถานศึกษา ข้อที่ ๓,๔
โครงการพัฒนาระบบ เทคโนโลยีสารสนเทศและ การสื่อสาร	โรงเรียนมีเครื่อง คอมพิวเตอร์ ระบบ สารสนเทศและการ สื่อสาร จัดการเรียน การสอนผ่าน เครือข่ายอินเทอร์เน็ต ที่มีประสิทธิภาพ เพียงพอต่อ การใช้งาน	โรงเรียนมีเครื่อง คอมพิวเตอร์ ระบบ สารสนเทศและการ สื่อสาร จัดการเรียน การสอนผ่านเครือข่าย อินเทอร์เน็ตที่มี ประสิทธิภาพเพียงพอ ต่อการใช้งาน ร้อยละ ๘๐	กลยุทธ์ สพฐ. ข้อที่ ๑ กลยุทธ์สถานศึกษา ข้อที่ ๒,๔

๔. ส่งเสริมและพัฒนาครูให้เป็นผู้นำทางวิชาการ ยกระดับคุณภาพการศึกษาให้นักเรียน  
มีคุณภาพตามมาตรฐานสากล

โครงการ/กิจกรรม	เป้าหมาย เชิงปริมาณและ คุณภาพ	ผลสำเร็จ	สนองมาตรฐาน การศึกษา
โครงการพัฒนาครูและ บุคลากรทางการศึกษา ให้มี คุณภาพตามมาตรฐานวิชาชีพ	ผู้บริหาร ครูและ บุคลากรทางการศึกษา ของโรงเรียนทุกคน ผ่านการอบรมและ พัฒนาตนเองในวิชาชีพ ของตนเอง อย่างน้อย ๒๐ ชั่วโมง สามารถพัฒนางาน ด้านการจัดการเรียน การสอนและงานที่ รับผิดชอบอื่นได้ เทียบเคียง มาตรฐานสากล	ผู้บริหาร ครูและ บุคลากรทางการศึกษา ของโรงเรียนทุกคน ผ่านการอบรมและ พัฒนาตนเองในวิชาชีพ ของตนเอง อย่างน้อย ๒๐ ชั่วโมง สามารถพัฒนางาน ด้านการจัดการเรียน การสอนและงานที่ รับผิดชอบอื่นได้ เทียบเคียง มาตรฐานสากล ร้อยละ ๑๐๐	กลยุทธ์ สพฐ. ข้อที่ ๔ กลยุทธ์ สถานศึกษา ข้อที่ ๓
โครงการศึกษาดูงานของครู และบุคลากรทางการศึกษา	ครูและบุคลากร จำนวน ๑๖๐ คน ได้รับการพัฒนาความรู้ ความสามารถและ ประสบการณ์ในการ ทำงาน สามารถนำ ความรู้มาปรับปรุง พัฒนางานที่เกี่ยวข้อง ให้ดีขึ้น	ครูและบุคลากร ได้รับการพัฒนาความรู้ ความสามารถ และประสบการณ์ ในการทำงาน สามารถ นำความรู้มาปรับปรุง พัฒนางานที่เกี่ยวข้อง ให้ดีขึ้น ร้อยละ ๑๐๐	กลยุทธ์ สพฐ. ข้อที่ ๔ กลยุทธ์ สถานศึกษา ข้อที่ ๓

โครงการ/กิจกรรม	เป้าหมาย เชิงปริมาณและ คุณภาพ	ผลสำเร็จ	สนองมาตรฐาน การศึกษา
โครงการศึกษาดูงานของ ลูกจ้างประจำและลูกจ้าง ชั่วคราว (บุคลากรสนับสนุน)	บุคลากรสนับสนุน จำนวน ๕๐ คน ได้รับการพัฒนา ความรู้ ความสามารถและ ประสบการณ์ในการ ทำงาน สามารถ นำความรู้มาปรับปรุง พัฒนางานที่ เกี่ยวข้องให้ดียิ่งขึ้น	บุคลากรสนับสนุน ได้รับการพัฒนา ความรู้ ความสามารถและ ประสบการณ์ในการ ทำงาน สามารถ นำความรู้มาปรับปรุง พัฒนางานที่ เกี่ยวข้องให้ดียิ่งขึ้น ร้อยละ ๑๐๐	กลยุทธ์ สพฐ. ข้อที่ ๔ กลยุทธ์สถานศึกษา ข้อที่ ๓
โครงการส่งเสริมสวัสดิการ เพื่อสร้างขวัญและกำลังใจ บุคลากรของโรงเรียนอนุบาล	บุคลากรของ โรงเรียนอนุบาล เชียงใหม่ได้รับการ เสริมสร้างขวัญและ กำลังใจ ปฏิบัติงาน ทำงานอย่างมี ความสุขและมี ประสิทธิภาพ	บุคลากรของ โรงเรียนอนุบาล เชียงใหม่ได้รับการ เสริมสร้างขวัญและ กำลังใจ ปฏิบัติงาน ทำงานอย่างมี ความสุขและมี ประสิทธิภาพ ร้อยละ ๑๐๐	กลยุทธ์ สพฐ. ข้อที่ ๔ กลยุทธ์สถานศึกษา ข้อที่ ๓



๕. พัฒนาระบบการให้บริการทางการศึกษา โดยบูรณาการหลักสูตรและแหล่งเรียนรู้  
ที่หลากหลายและภูมิปัญญาท้องถิ่น (ล้านนา)

โครงการ/กิจกรรม	เป้าหมาย เชิงปริมาณและคุณภาพ	ผลสำเร็จ	สนองมาตรฐาน การศึกษา
โครงการสัมพันธ์ชุมชน และงานประชาสัมพันธ์	มีแหล่งเรียนรู้ที่หลากหลาย เผยแพร่ข่าวสารของ โรงเรียนและชุมชนอย่าง ต่อเนื่อง หลายรูปแบบ นักเรียนร่วมกิจกรรม กับชุมชน ได้รับ ประสบการณ์จากการร่วม กิจกรรมต่าง ๆ	ครูและนักเรียนได้ เข้าร่วมกิจกรรม สำคัญที่องค์กรของ รัฐและชุมชนจัดขึ้น ได้ศึกษาค้นคว้าจาก แหล่งเรียนรู้ ร้อยละ ๙๐ ผู้ประกอบการและชุมชน เข้ามามีส่วนร่วม ในการสนับสนุน พัฒนาการศึกษา ร้อยละ ๘๐	กลยุทธ์ สพฐ. ข้อที่ ๔ กลยุทธ์สถานศึกษา ข้อที่ ๔
โครงการส่งเสริมระบบ การดูแลช่วยเหลือ นักเรียน	นักเรียนทุกคนได้รับการ ดูแลช่วยเหลืออย่างเป็น ระบบ ผสมผสานอยู่ใน กระบวนการบริหารและ จัดการเรียนการสอน	นักเรียนได้รับการ ดูแลช่วยเหลืออย่าง เป็นระบบ ร้อยละ ๑๐๐	กลยุทธ์ สพฐ. ข้อที่ ๓ กลยุทธ์สถานศึกษา ข้อที่ ๑,๕
โครงการโรงเรียนส่งเสริม สุขภาพ	นักเรียนทุกคน บุคลากร มีสุขภาพแข็งแรง มีสุขภาพจิตที่ดี ปลอดภัยเสพติด อยู่ในสิ่งแวดล้อมที่ดี	นักเรียน บุคลากร ได้รับการส่งเสริม สุขภาพ ได้รับการ บริการด้านอนามัย จากโรงเรียน บุคลากรได้รับการ ตรวจสุขภาพ ประจำปี ร้อยละ ๑๐๐	กลยุทธ์ สพฐ. ข้อที่ ๑ กลยุทธ์สถานศึกษา ข้อที่ ๔

โครงการ/กิจกรรม	เป้าหมาย เชิงปริมาณและคุณภาพ	ผลสำเร็จ	สนองมาตรฐาน การศึกษา
โครงการพัฒนาปรับปรุง อาคารสถานที่ แหล่งเรียนรู้และ สภาพแวดล้อม	นักเรียนทุกคนได้ใช้อาคาร อาคารประกอบ สิ่งแวดล้อม และภูมิทัศน์ในโรงเรียน เป็นแหล่งเรียนรู้	นักเรียนทุกคนได้ใช้ อาคาร อาคารประกอบ สิ่งแวดล้อมและภูมิ ทัศน์ในโรงเรียน เป็นแหล่งเรียนรู้ ร้อยละ ๑๐๐	กลยุทธ์ สพฐ. ข้อที่ ๑,๕ กลยุทธ์สถานศึกษา ข้อที่ ๕
โครงการส่งเสริมและ พัฒนาการบริการ ทางการศึกษา	การบริหารงานทั่วไปของ โรงเรียนครอบคลุมและ ทั่วถึงและมีประสิทธิภาพ มีระบบบริหารจัดการ งานบริหารทั่วไปที่มีคุณภาพ มีมาตรฐานสากล	การบริหารงานทั่วไป ของโรงเรียนครอบคลุม และทั่วถึงและมี ประสิทธิภาพ มีระบบบริหารจัดการ งานบริหารทั่วไปที่มี คุณภาพ มีมาตรฐานสากล ร้อยละ ๙๐	กลยุทธ์ สพฐ. ข้อที่ ๕ กลยุทธ์สถานศึกษา ข้อที่ ๕
โครงการประกันคุณภาพ ภายในโรงเรียน อนุบาลเชียงใหม่	โรงเรียนอนุบาลเชียงใหม่ ดำเนินการประกันคุณภาพ ตามมาตรฐาน ได้คุณภาพ ตามมาตรฐานโรงเรียน กำหนด นักเรียน ครู และผู้บริหารมี คุณภาพตามเกณฑ์ มาตรฐานโรงเรียนตาม กำหนด	โรงเรียนอนุบาล เชียงใหม่ ดำเนินการประกัน คุณภาพตามมาตรฐาน ได้คุณภาพ ตามมาตรฐานโรงเรียน กำหนด นักเรียน ร้อยละ ๘๕ ครู ร้อยละ ๙๕ ผู้บริหาร ร้อยละ ๙๐ มีคุณภาพตามเกณฑ์ มาตรฐานโรงเรียนตาม กำหนด	กลยุทธ์ สพฐ. ข้อที่ ๕ กลยุทธ์สถานศึกษา ข้อที่ ๕

โครงการ/กิจกรรม	เป้าหมาย เชิงปริมาณและคุณภาพ	ผลสำเร็จ	สนองมาตรฐาน การศึกษา
<p>โครงการพัฒนาคุณภาพ ตามเกณฑ์รางวัล พระราชทาน</p>	<p>โรงเรียนได้รับการพัฒนา ให้มีความพร้อมในการจัด การศึกษาเป็นโรงเรียน พระราชทาน จัดการศึกษา ที่มีคุณภาพ มาตรฐาน ตามระดับคุณภาพ นักเรียน ครู บุคลากรทางการศึกษา ผู้ปกครอง ชุมชนร่วมพัฒนา โรงเรียนสู่คุณภาพมาตรฐาน</p>	<p>โรงเรียนได้รับการ พัฒนาให้มีความพร้อม ในการจัดการศึกษา เป็นโรงเรียน พระราชทาน จัดการศึกษา ที่มีคุณภาพ มาตรฐาน ตามระดับคุณภาพ นักเรียน ครู บุคลากร ทางการศึกษา ผู้ปกครอง ชุมชนร่วม พัฒนาโรงเรียนสู่ คุณภาพมาตรฐาน ร้อยละ ๙๕</p>	<p>กลยุทธ์ สพฐ. ข้อที่ ๑,๒,๕ กลยุทธ์สถานศึกษา ข้อที่ ๑,๒,๓, ๕</p>
<p>โครงการพัฒนาระบบ บริหารงบประมาณ</p>	<p>งาน/ โครงการ/ กิจกรรม ต่างๆ ของโรงเรียน สามารถ ดำเนินการเบิกจ่ายตาม แผนปฏิบัติการ ได้อย่างมี ประสิทธิภาพ รวดเร็ว โปร่งใส และถูกต้องตาม ระเบียบของทางราชการ ผู้รับบริการและผู้มีส่วน เกี่ยวข้องมีความพึงพอใจ ต่อการให้บริการ</p>	<p>งาน/ โครงการ/ กิจกรรมต่างๆ ของ โรงเรียน สามารถ ดำเนินการเบิกจ่ายตาม แผนปฏิบัติการ ได้อย่างมีประสิทธิภาพ รวดเร็ว โปร่งใส และ ถูกต้องตามระเบียบ ของทางราชการ ผู้รับบริการและผู้มีส่วน เกี่ยวข้องมีความ พึงพอใจต่อการ ให้บริการ ร้อยละ ๙๕</p>	<p>กลยุทธ์ สพฐ. ข้อที่ ๕ กลยุทธ์สถานศึกษา ข้อที่ ๕</p>

**ส่วนที่ ๕**  
**สรุปผลการดำเนินงาน**

รายงานผลการดำเนินงานตามแผนปฏิบัติการ ประจำปีงบประมาณ พ.ศ.๒๕๖๓ โรงเรียนอนุบาลเชียงใหม่ มีวัตถุประสงค์เพื่อรายงานผลการดำเนินการบริหารงบประมาณประจำปีงบประมาณ พ.ศ.๒๕๖๓ โดยได้รับจัดสรรงบประมาณประเภทต่าง ๆ ดังนี้

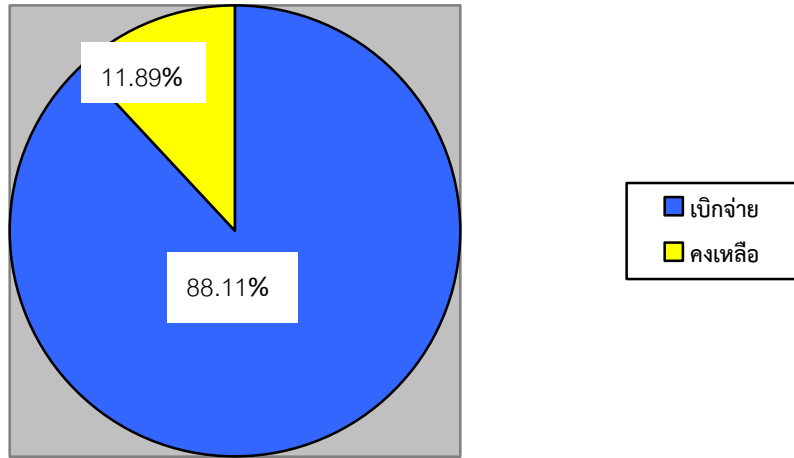
๑. งบเงินอุดหนุนตามโครงการสนับสนุนค่าใช้จ่ายในการจัดการศึกษาตั้งแต่ระดับอนุบาลจนจบการศึกษาขั้นพื้นฐาน กิจกรรมสนับสนุนค่าใช้จ่ายในการจัดการศึกษาขั้นพื้นฐาน งบอุดหนุน
  - ๑.๑ เงินค่าจัดการเรียนการสอน
  - ๑.๒ เงินค่ากิจกรรมพัฒนาผู้เรียน
๒. งบเงินอุดหนุนองค์กรปกครองส่วนท้องถิ่น
  - ๒.๑ โครงการอาหารกลางวัน
  - ๒.๒ โครงการอาหารเสริม (นม)
๓. เงินรายได้สถานศึกษา และเงินบริจาคที่เกิดจากการระดมทรัพยากร

**สรุปผลการบริหารจัดการงบประมาณ ปีงบประมาณ พ.ศ.๒๕๖๓**

**๑. เงินอุดหนุน ค่าจัดการเรียนการสอนและเงินค่ากิจกรรมพัฒนาผู้เรียน**

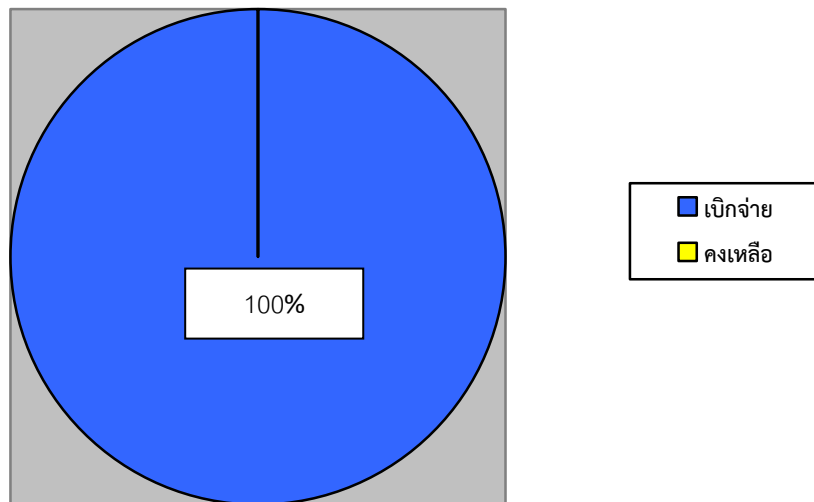
รายการงบประมาณ	เหลือจ่ายปี ๒๕๖๒	รับระหว่างปี	เบิก - จ่าย	คงเหลือ
- ก่อนประถมศึกษา	418,538.09	447,610.00	403,072.42	463,075.67
- ประถมศึกษา	1,197,560.70	2,054,730.00	2,291,404.12	960,886.58
<b>รวม</b>	<b>1,616,098.79</b>	<b>2,502,340.00</b>	<b>2,694,476.54</b>	<b>1,423,962.25</b>

**หมายเหตุ :** งบประมาณเหลือจ่ายปีงบประมาณ ๒๕๖๒ นำมาดำเนินการต่อเนื่องในปีงบประมาณ ๒๕๖๓ สิ้นสุดวันที่ ๓๐ กันยายน ๒๕๖๓ ดำเนินการร้อยละ ๑๐๐



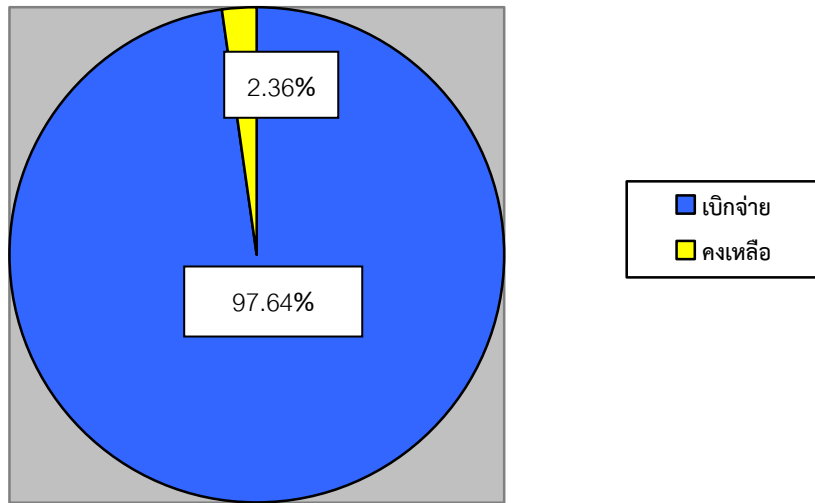
๒. เงินอุดหนุนองค์กรปกครองส่วนท้องถิ่น (โครงการอาหารกลางวัน)

รายการงบประมาณ	เหลือจ่ายปี ๒๕๖๒	รับระหว่างปี	เบิก - จ่าย	คงเหลือ
เงินโครงการ อาหารกลางวัน	0	4,554,000.00	4,554,000	0
รวม	0	4,554,000	4,554,000	0



## ๓. เงินรายได้สถานศึกษา และเงินบริจาคจากการระดมทรัพยากร

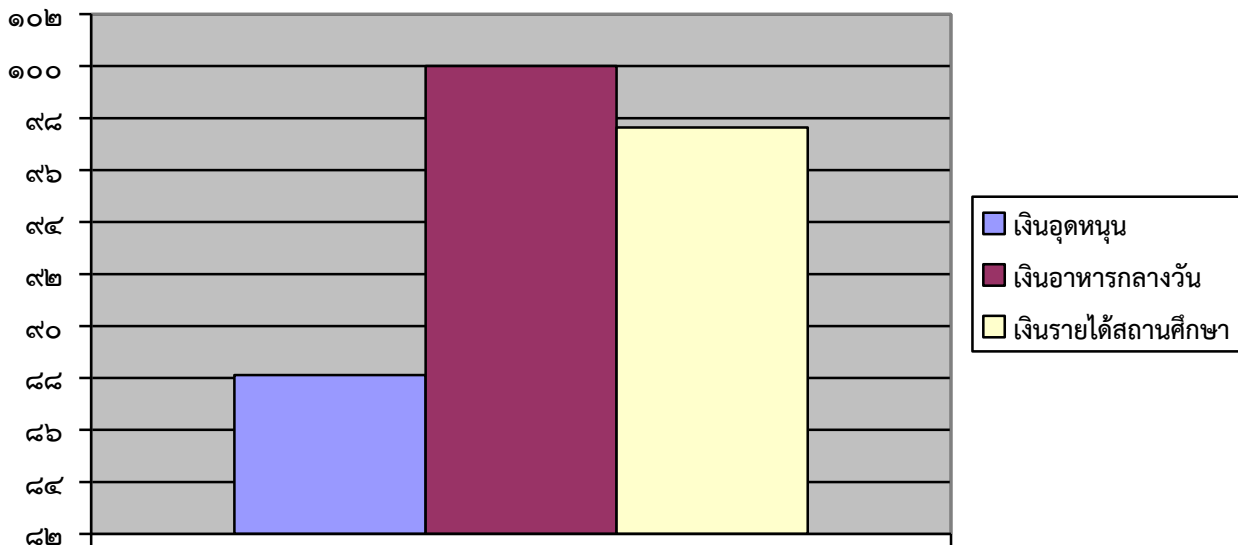
ประเภทเงินรายได้ สถานศึกษา	จำนวนเงิน	เบิกจ่าย	คงเหลือ
1.รายได้สถานศึกษา	8,084,748.56	2,164,783.12	5,919,965.44
2.อาหารกลางวัน	2,047,741.00	1,891,761.23	155,979.77
3.คอมพิวเตอร์	1,873,000.00	1,873,000.00	0.00
4.เปียโน	257,700.00	8,418.00	249,282.00
5.ว่ายน้ำ	257,700.00	226,176.00	31,524.00
6.ทัศนศึกษา	498,450.00	0	498,450.00
7.ภาษาอังกฤษ	2,796,500.00	2,796,500.00	0.00
8.ภาษาจีน	369,750.00	327,505.30	42,244.70
9.คนครัว	1,509,460.00	1,258,014.00	251,446.00
10.กิจกรรม	547,200.00	547,200	0.00
11.พี่เลี้ยง	1,840,200.00	1,542,759.00	297,441.00
12.สุขภาพ	900,140.00	900,140.00	0.00
13.สองภาษา	13,472,289.00	10,354,052.00	3,118,237.00
14.ภาษา - คณิต	8,998,250.00	8,405,827.40	592,422.60
15.คณิต - วิทยาศาสตร์	5,772,515.00	5,181,048.47	591,466.53
16.เทควันโด	257,400.00	223,661.00	33,739.00
17.ห้องเรียนปรับอากาศ	3,493,000.00	2,759,663.31	733,336.69
<b>รวม</b>	<b>52,976,043.56</b>	<b>40,460,508.83</b>	<b>12,515,534.73</b>



บทสรุป

การบริหารจัดการงบประมาณ ปีงบประมาณ พ.ศ.๒๕๖๓

การเบิกจ่ายเงิน



ร้อยละ

การพิจารณาการดำเนินการบริหารงบประมาณตามแผนปฏิบัติการประจำปี ปีงบประมาณ พ.ศ. ๒๕๖๓ ของโรงเรียนอนุบาลเชียงใหม่ ซึ่งมีแผนงาน งาน โครงการและกิจกรรมที่กำหนดไว้ จำนวน ๓๕ โครงการ เป็นตัวแปรในการขับเคลื่อนคุณภาพ ได้กำหนดเป้าหมายและวัตถุประสงค์ของการบริหารงบประมาณอย่างประหยัด มุ่งเน้นผลสัมฤทธิ์ของงานอย่างมีประสิทธิภาพและประสิทธิผล พบว่าการปฏิบัติงานตามแผนปฏิบัติการประจำปี ปีงบประมาณ พ.ศ.๒๕๖๓ มีผลการดำเนินงานสอดคล้องกับกลยุทธ์ เพื่อความสำเร็จตามเป้าประสงค์